



КОНТРОЛЬНО-КАССОВАЯ ТЕХНИКА

Уникум-ФА

РУКОВОДСТВО ПО ЭКСПЛУАТАЦИИ

Версия 1.4 / Январь 2022

Изменения

Версия	Дата	Краткое описание
1.0	12.2017	Создание документа
1.1	01.2018	Изменение конструктива корпуса ККТ
1.2	03.2018	Обновление руководства
1.3	11.2021	Обновление руководства
1.4	01.2022	Обновление руководства

СОДЕРЖАНИЕ

ВВЕДЕНИЕ	4
1 ПОДГОТОВКА ККТ К ЭКСПЛУАТАЦИИ	5
1.1 Назначение ККТ.....	5
1.2 Распаковка ККТ	6
1.3 Конструкция ККТ.....	6
1.4 Краткое описание работы ККТ	9
1.5 Установка/замена фискального накопителя	9
1.6 Работа с оператором фискальных данных	10
2 ИСПОЛЬЗОВАНИЕ ККТ.....	11
2.1 Меры безопасности.....	11
2.2 Установка ККТ.....	11
2.3 Подготовка к работе	11
2.4 Дата, время.....	12
2.5 Регистрация ККТ, оформление отчёта о регистрации.....	13
2.6 Перерегистрация ККТ	16
2.7 Снятие ККТ с учёта в налоговых органах.....	18
2.8 Условия блокировки ККТ с ФН	18
2.9 Поведение ККТ при отключении питания.....	19
3 ОПИСАНИЕ УТИЛИТЫ UnicumFR.exe	20
4 НАСТРОЙКА УТИЛИТЫ UnicumFR.exe	21
5 НАСТРОЙКА ККТ	23
5.1 Таблица «Пароли / кассиры / ИНН».....	24
5.2 Таблица «Настройки принтера / печати»	25
5.3 Таблица «Настройки клише / рекламы»	28
5.4 Таблица «Настройки перевода часов».....	29
5.5 Таблица «Настройки ОФД»	30
5.6 Таблица «Статические настройки Ethernet»	32
5.7 Таблица «Настройки DHCP для Ethernet»	34
5.8 Таблица «Информация о системе»	35
6 СМЕНА ОФД.....	36
7 ЧТЕНИЕ ДАННЫХ ИЗ ФН.....	37
8 ОПЕРАЦИИ ККТ.....	41
8.1 Открытие смены	41
8.2 Алгоритм формирования чека	42
8.3 Регистрация продаж.....	42
8.4 Аннулирование	42
8.5 Налоги	42
9 ОТЧЁТЫ.....	43
9.1 Отчёт о закрытии смены.....	43
9.2 Отчёт о состоянии расчётов.....	43

ВВЕДЕНИЕ

Руководство по эксплуатации предназначено для ознакомления с функциональными возможностями контрольно-кассовой техники модели «Уникум-ФА» (версия модели 200) (далее по тексту - ККТ).

ККТ соответствует требованиям ТУ 28.23.13-001-96844547-2017 и действующим техническим требованиям к контрольно-кассовой технике.

Руководство по эксплуатации содержит сведения об устройстве и принципе работы ККТ, параметры её настройки для обеспечения полного использования её технических возможностей и правильной эксплуатации.

Нарушение требований, изложенных в настоящем руководстве, может привести к травмам, повреждению оборудования и влечёт прекращение действия гарантийных обязательств. До того, как устанавливать и использовать ККТ, необходимо внимательно ознакомиться с требованиями, изложенными в данном руководстве.

Ввод в эксплуатацию и техническое обслуживание ККТ может осуществлять только технически подготовленный персонал, изучивший данное руководство.

Гарантийное обслуживание ККТ должно производиться в соответствии с положениями, изложенными в паспорте на ККТ.

Покупатель ККТ несёт ответственность за то, чтобы пользователи прошли соответствующую подготовку и были надлежащим образом информированы, а требования, изложенные в технической документации, полностью выполнялись.

Производитель ККТ отказывается от всякой ответственности за травмы или повреждения, возникшие по причине:

- Несанкционированной модификации
- Неправильной установки
- Неправильного подключения к электрической сети
- Неправильного техобслуживания
- Неправильного использования ККТ
- Использования неоригинальных запасных частей
- Нарушения пломб

Ни при каких обстоятельствах производитель не обязан компенсировать возможный ущерб, явившийся результатом вынужденного прекращения работы ККТ вследствие неисправности.

В данном руководстве изложена информация о работе ККТ, описаны параметры её настройки.

Используемые в руководстве сокращения:

ИНН	- идентификационный номер налогоплательщика;
ПК	- персональный компьютер;
ПО	- программное обеспечение;
ОЗУ	- оперативное запоминающее устройство;
ККТ	- контрольно-кассовая техника;
РН ККТ	- регистрационный номер ККТ;
ФН	- фискальный накопитель;
ФФД	- формат фискальных данных;
АСЦ	- авторизированный сервисный центр;
ОФД	- оператор фискальных данных;
ФНС	- Федеральная налоговая служба;
ПА	- платёжный агент;
ТА	- торговый автомат;
ИСМ	- информационная система маркировки.

1 ПОДГОТОВКА ККТ К ЭКСПЛУАТАЦИИ

1.1 Назначение ККТ

ККТ «Уникум-ФА» соответствует требованиям, установленным Федеральным законом № 54-ФЗ «О применении контрольно-кассовой техники при осуществлении расчётов в Российской Федерации».

ККТ после её регистрации в налоговом органе применяется для осуществления расчётов наличными и/или электронными средствами платежа.

ККТ предназначена для применения только в составе автоматических устройств для расчётов, имеющих в своём составе принтер для печати кассовых чеков, а также может работать с дисплеем QR-кодов вместо принтера для отображения фискальных QR-кодов при работе с торговыми автоматами, не имеющими возможности отображать такие коды на своём дисплее. При использовании принтера, его питание должно быть гальванически изолировано от питания ККТ (должен быть использован отдельный источник питания).

ККТ обеспечивает:

- Проведение кассовых и платёжных операций, некорректируемую регистрацию информации на кассовом чеке;
- Некорректируемую регистрацию, энергонезависимое и долговременное хранение информации о платежах в фискальном накопителе (ФН);
- Передачу в ОФД зарегистрированной информации о платежах в некорректируемом виде, обеспечивающую идентичность информации, зарегистрированной в фискальном накопителе;
- Возможность формирования запросов о коде маркировки и уведомлений о реализации маркированного товара, передачу в фискальный накопитель данных для формирования указанных документов, получения указанных документов из фискального накопителя в зашифрованном виде, их передачу оператору информационных систем маркировки через оператора фискальных данных, а также возможность повторной передачи непереданных уведомлений о реализации маркированного товара, по которым не была получена квитанция на уведомление.

В ККТ устанавливается:

- Фискальный накопитель - программно-аппаратное шифровальное (криптографическое) средство защиты фискальных данных в опломбированном корпусе, содержащее ключи фискального признака, обеспечивающее возможность формирования фискальных признаков, запись фискальных данных в некорректируемом виде (с фискальными признаками), их энергонезависимое долговременное хранение, проверку фискальных признаков, расшифровывание и аутентификацию фискальных документов, подтверждающих факт получения оператором фискальных данных фискальных документов, переданных контрольно-кассовой техникой, направляемых в контрольно-кассовую технику оператором фискальных данных (далее - подтверждение оператора), а также обеспечивающее возможность шифрования фискальных документов в целях обеспечения конфиденциальности информации, передаваемой оператору фискальных данных, и выполнение иных функций, предусмотренных законодательством Российской Федерации о применении контрольно-кассовой техники некорректируемую запись в своей памяти установленного перечня фискальных данных и энергонезависимое хранение этих фискальных данных в течение установленных сроков. Фискальный накопитель размещён внутри корпуса, под пластиковой крышкой. Конструктивно накопитель выполнен в виде отдельного модуля, не входит в комплектацию ККТ и подлежит периодической замене в соответствии с паспортом используемого ФН.

- Плата контроллера, предназначена для осуществления ККТ всех функциональных возможностей.

1.2 Распаковка ККТ

При получении ККТ пользователю необходимо проверить целостность упаковки.

Если ККТ транспортировалась в условиях минусовых температур, то перед распаковкой необходимо выдержать её при комнатной температуре не менее 6 часов.

При распаковке ККТ необходимо:

- проверить комплект поставки в соответствии с паспортом ККТ;
- убедиться в отсутствии внешних дефектов, которые могли возникнуть при транспортировке, сохранность пломб.

1.3 Конструкция ККТ

1.3.1 Внешний вид ККТ

В состав ККТ входит:

- Корпус ККТ, внутри которого находится плата контроллера, осуществляющая взаимодействие между собой основных узлов ККТ и ФН, батарейка для обеспечения бесперебойной работы часов реального времени;

- Комплект кабелей;
- Комплект документации.

Принтеры, совместимые с ККТ «Уникум-ФА»:

- **CUSTOM VKP 80 II;**
- **CUSTOM VKP 80 III, работающим в режиме эмуляции принтера CUSTOM VKP 80 II**
- **CUSTOM TG2460.**

Внешний вид ККТ показан на рисунке 1.

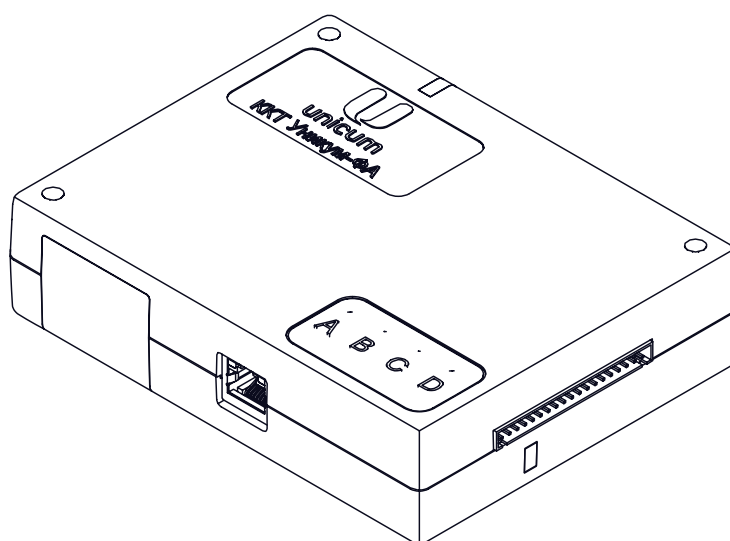


Рисунок 1 - Внешний вид ККТ

На корпусе ККТ имеется фирменная заводская табличка, содержащая следующую информацию:

- Наименование предприятия-изготовителя;
- Наименование ККТ;
- Заводской номер ККТ;
- Дата изготовления (месяц и год);
- Номинальное напряжение;
- Номинальный ток;
- Потребляемая мощность;
- Номер ТУ;
- Знак соответствия (единый знак обращения продукции на рынке государств-членов Таможенного союза).

Маркировка ККТ выполнена в соответствии с ГОСТ 26828-86.

1.3.2 Интерфейсные разъёмы

Подключение внешних устройств к ККТ осуществляется с помощью разъёмов:

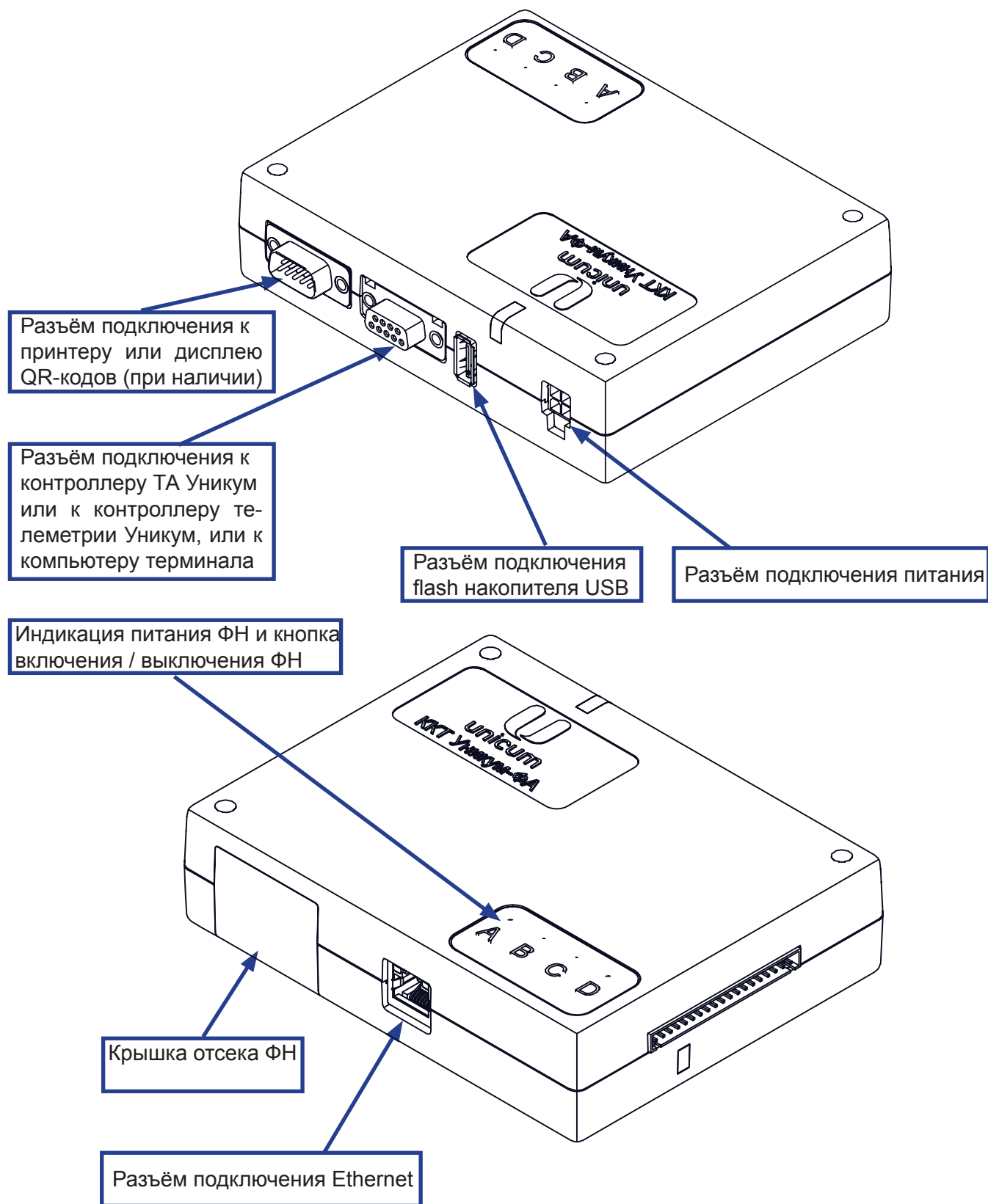


Рисунок 2 - Разъёмы ККТ

1.4 Краткое описание работы ККТ

Электропитание ККТ осуществляется от внешнего источника постоянного тока с напряжением 24 - 40 В. Допускается запитывание устройства напрямую от шины стандарта MDB, используемой в торговых автоматах, без дополнительных преобразователей. При использовании принтера, питание на принтер должно быть гальванически изолировано от питания ККТ (должен быть использован отдельный источник питания).

После включения ККТ производит операции по инициализации и самопроверку.

Информация от торгового автомата, платёжного терминала поступает на плату контроллера, где она обрабатывается и, при необходимости запоминается в ФН и передаётся на термопринтер (в случае установки принтера) для печати согласно алгоритму работы, либо на дисплей QR-кода.

1.5 Установка/замена фискального накопителя

Замена ФН производится в случае исчерпания его ресурса либо его повреждения/сбоя.

Чтобы заменить ФН, необходимо сначала сформировать отчёт о закрытии ФН, убедиться, что все документы (включая сам отчёт) и уведомления о реализации маркированного товара были переданы в ОФД (при работе в онлайн-режиме), либо считать все уведомления о реализации маркированного товара при работе в автономном режиме с маркированными товарами (подробнее см. ниже, раздел 2.6 - «Перерегистрация ККТ»). Также необходимо сохранить данные отчёта о закрытии ФН, т.к. без них будет невозможно произвести перерегистрацию ККТ с новым фискальным накопителем.

После всех проверок, выгрузки данных и сохранения отчёта о закрытии ФН, необходимо обесточить фискальный накопитель. Для этого можно либо обесточить ККТ, либо обесточить только ФН командами управляющего компьютера, либо кнопкой, помеченной буквой «А» на ККТ.

Для установки / замены ФН в корпус ККТ необходимо выполнить операции как показано на рисунке 3:

- Убедиться, что все описанные выше действия выполнены;
- Убедиться, что разъём для подключения ФН обесточен (красный светодиод, помеченный буквой «А» - не светится);
- Снять крышку отсека ФН;
- Извлечь из корпуса ККТ ФН;
- Установить другой ФН;
- Закрыть крышку отсека ФН;
- Включить питание ФН кнопкой «А» или командами управляющего компьютера.

ВНИМАНИЕ! Устанавливать новый ФН необходимо строго, чтобы маркировка ФН (наклейка) располагалась как показано на рисунке 3, а также убедившись, что красный светодиод «А» не светится. В противном случае ФН может выйти из строя.

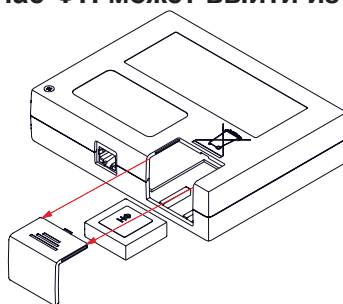


Рисунок 3 - Замена ФН

1.6 Работа с оператором фискальных данных (ОФД)

Фискальные документы записываются и сохраняются оператором фискальных данных в некорректируемом виде в базе фискальных данных. В процессе работы происходит формирование подтверждения оператора, отправляемого в ККТ.

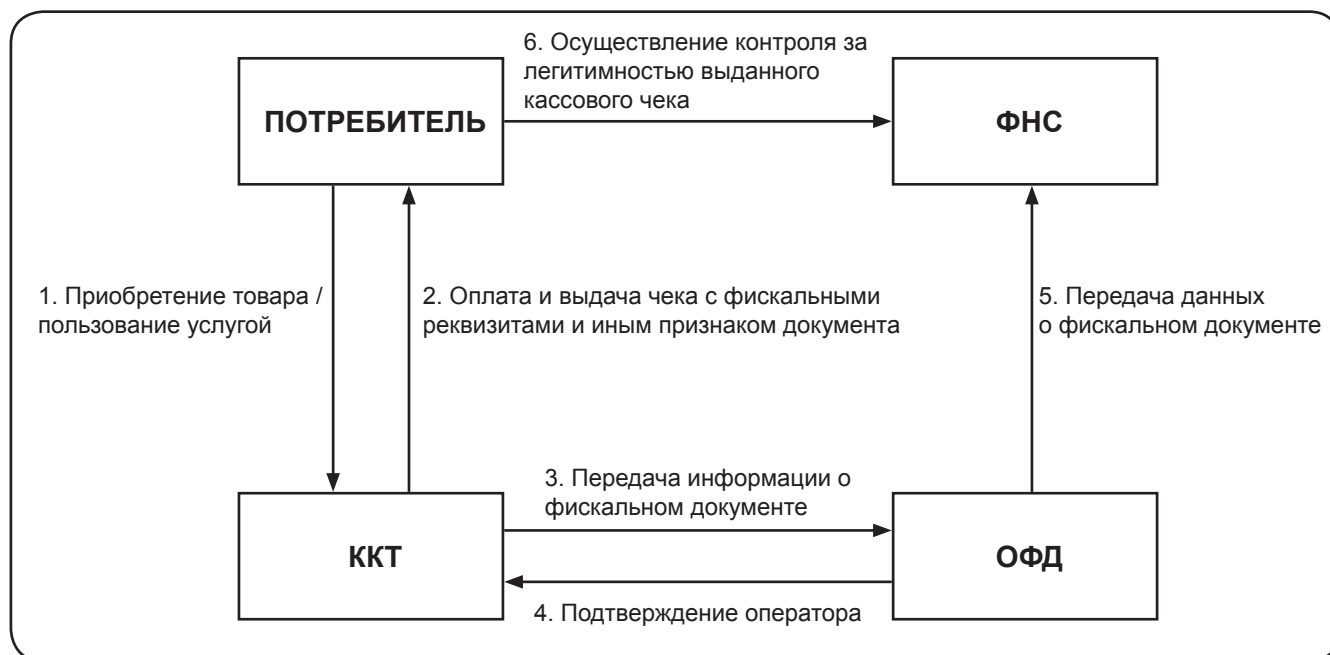
Все фискальные документы, снабженные фискальным признаком, из ККТ передаются на сервер оператора фискальных данных.

Оператор фискальных данных проверяет фискальный признак на подлинность и возвращает ККТ подтверждение оператора.

Передача документов на сервер ОФД может осуществляться одним из двух способов: ККТ может передавать документы в ОФД либо самостоятельно, либо через программное обеспечение управляющего компьютера (например, через ПО торгового автомата). Для того, чтобы ККТ передавала данные в ОФД самостоятельно, ККТ должна быть подключена к глобальной сети через разъем Ethernet, а в настройках ККТ должны быть указаны корректные для данного подключения настройки (их необходимо узнать у системного администратора сети). Чтобы ККТ передавала данные в ОФД вторым способом (через ПО управляющего компьютера), управляющий компьютер должен иметь выход в Интернет, а его ПО должно осуществлять данную передачу. В любом случае, в настройках ККТ должен быть корректно указан способ передачи данных в ОФД.

Если через 30 календарных дней с момента формирования фискального признака для фискального документа не будет получено подтверждение оператора для этого фискального документа, ФН исключает возможность формирования фискального признака для фискальных данных и работа ККТ блокируется.

Обмен данными с ИСМ, а также с сервером обновления ключей проверки, осуществляется аналогично (одним из двух способов). Настройка, указывающая способ передачи данных является общей для всех видов передачи.



2 ИСПОЛЬЗОВАНИЕ ККТ

2.1 Меры безопасности

К ежедневному обслуживанию ККТ допускается технический персонал, прошедший инструктаж по технике безопасности. Во время выявления неисправностей специалистом все измерительное оборудование должно быть заземлено.

Перед включением ККТ в электрическую сеть необходимо убедиться в исправности электрических соединений ККТ. При использовании принтера, питание на принтер должно быть гальванически изолировано от питания ККТ (должен быть использован отдельный источник питания).

Во избежании выхода ККТ из строя, не допускается подключение / отключение любых разъёмов (в том числе, разъём обмена данными с принтером) при включенном питании ККТ. Исключение составляет только подключение / отключение фискального накопителя, но данное подключение / отключение допускается только при обесточенном разъёме ФН (красный светодиод «А» не светится).

2.2 Установка ККТ

Место расположения ККТ должно быть удалено от источников тепла, защищено от попадания влаги и пыли.

Установка ККТ производится при вводе в эксплуатацию, перерегистрации, получении из ремонта.

При получении потребителем ККТ необходимо проверить целостность упаковки.

После распаковки ККТ необходимо проверить комплектность поставки в соответствии с паспортом на изделие и убедиться в отсутствии внешних дефектов, которые могли возникнуть в процессе транспортирования и хранения ККТ. Установка ККТ в торговый автомат должна производиться техническим персоналом, допущенным к работе с оборудованием данного типа.

2.3 Подготовка к работе

ККТ работает в автоматическом режиме.

Специалист производящий ввод ККТ в эксплуатацию должен иметь допуск по электробезопасности не ниже III группы.

Для предотвращения доступа обслуживающего персонала к настройкам ККТ, доступ к специальному ПО осуществляется по паролю администратора.

Перед началом работы специалист обязан:

- Произвести внешний осмотр ККТ, проверить надежность подключений. **Запрещается использовать растворители и другие агрессивные вещества для удаления пыли и грязи с корпуса ККТ;**

- Установить, при необходимости, термобумагу в принтер чеков;

- Включить ККТ.

ВНИМАНИЕ! ЗАПРЕЩАЕТСЯ РАБОТА НА НЕИСПРАВНОЙ ККТ, КОТОРАЯ:

- НЕ ВЫПОЛНЯЕТ ИЛИ ВЫПОЛНЯЕТ С ОШИБКАМИ ОПЕРАЦИИ, ПРЕДУСМОТРЕННЫЕ ТЕХНИЧЕСКИМИ УСЛОВИЯМИ.

2.4 Дата, время

Установку даты и времени пользователь производит с помощью утилиты **UnicumFR**. (см.раздел 3), которую перед использованием необходимо настроить (см.раздел 4).

Для установки даты и времени необходимо убедиться, что на компьютере дата и время установлены правильно, а затем выбрать в программе UnicumFR режим **«5. Сервис»** и нажать кнопку **«Установить системное время»** (дата / время автоматически считываются из компьютера и записываются в ККТ). Операция возможна только при закрытой смене, либо с использованием пароля супер-администратора.

Установку даты и времени ОБЯЗАТЕЛЬНО сделать перед нажатием кнопки «Отчёт о регистрации» (см.раздел 2).

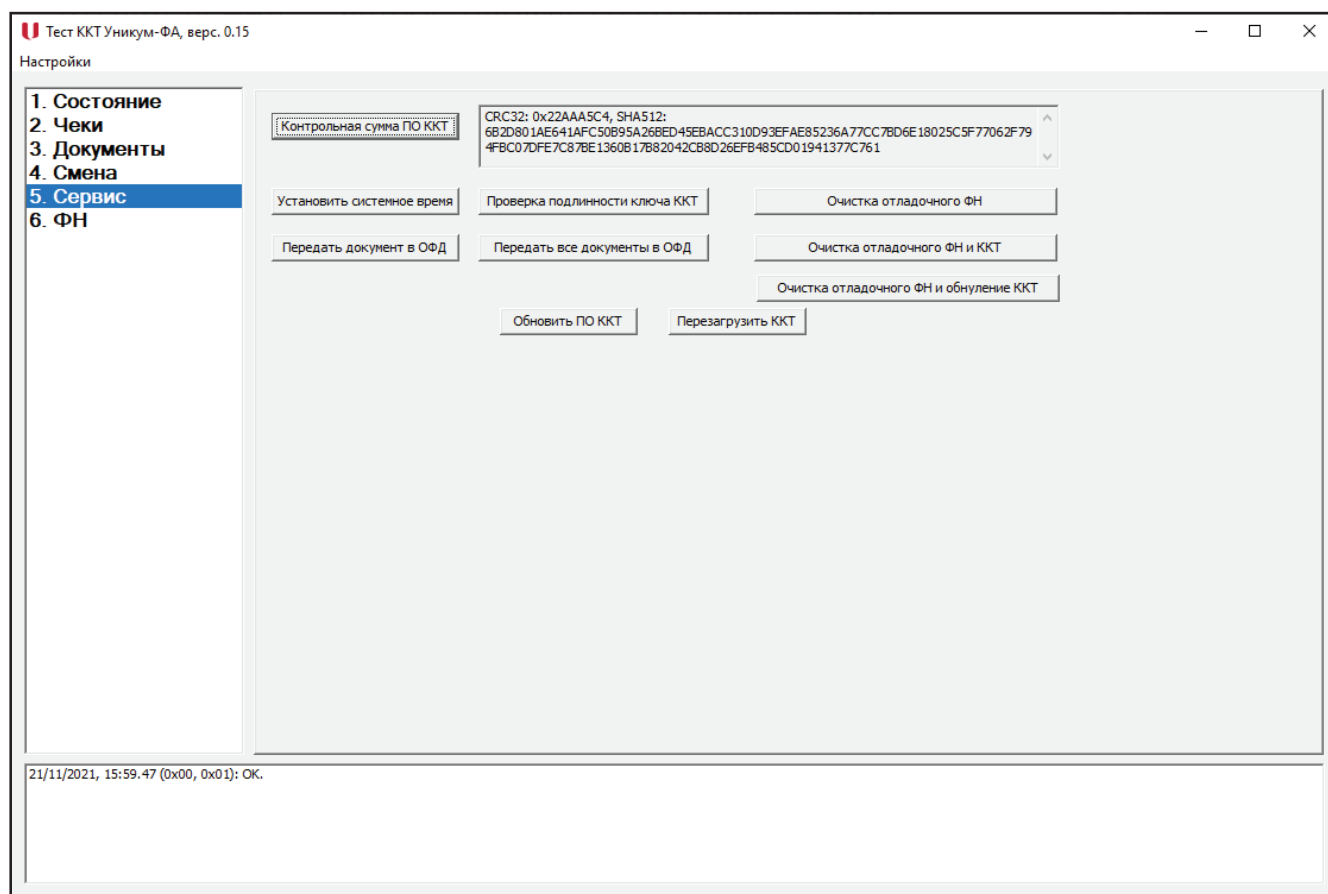


Рисунок 4

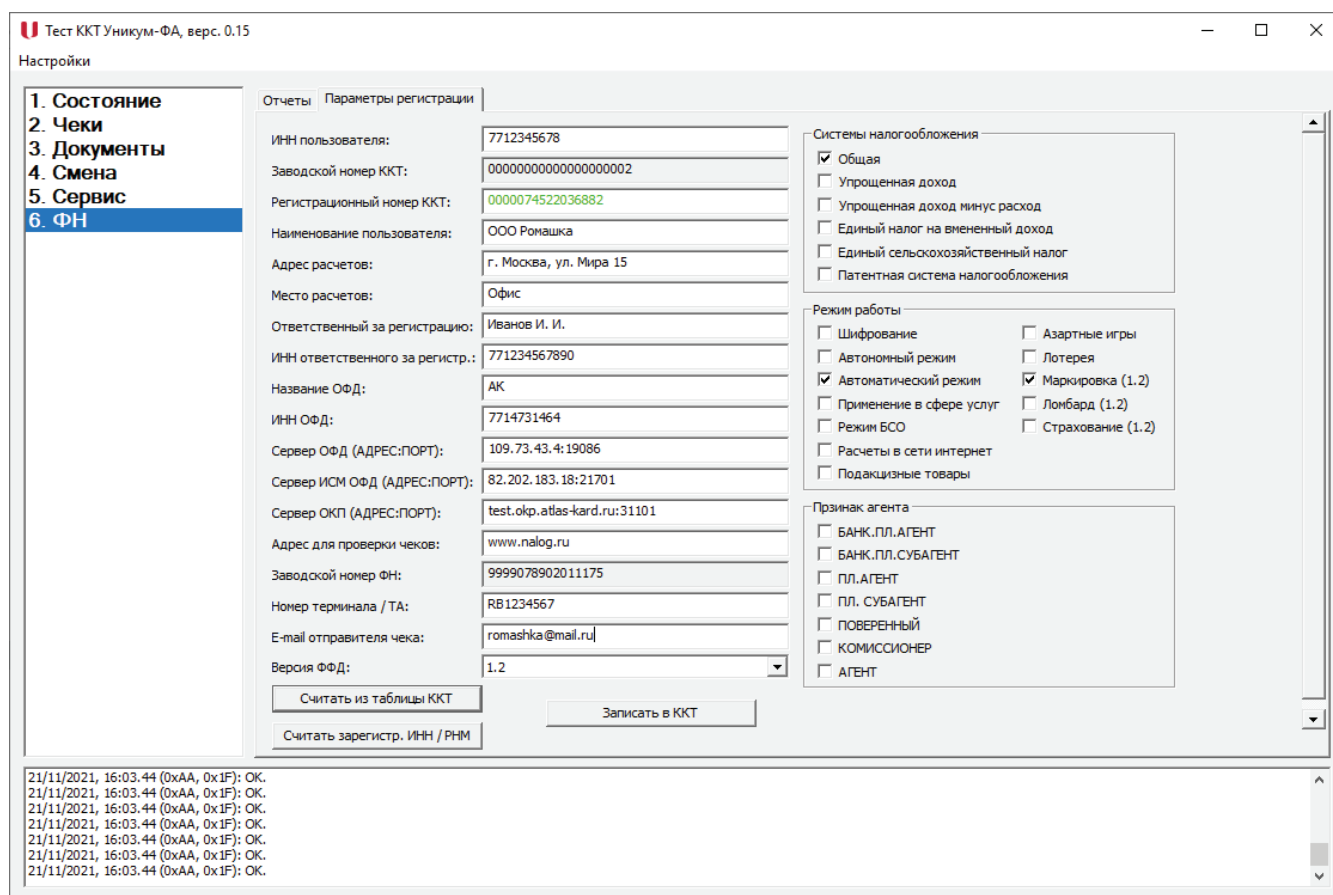
2.5 Регистрация ККТ, формирование отчёта о регистрации

Пользователь осуществляет регистрацию ККТ в налоговых органах в следующем порядке:

Заявление о регистрации (перерегистрации) контрольно-кассовой техники подаётся организацией или индивидуальным предпринимателем на бумажном носителе в любой территориальный налоговый орган или через кабинет учёта контрольно-кассовой техники, который размещен на официальном сайте федерального органа исполнительной власти www.nalog.ru. Результатом такого заявления (при первичной регистрации) является РН ККТ (регистрационный номер ККТ), присвоенный данной ККТ и выданный налоговым органом пользователю в составе регистрационной карточки. Получив такой номер, можно приступить к регистрации ККТ.

Регистрацию/перерегистрацию ККТ пользователь производит с помощью утилиты **UnicumFR**. (см.раздел 3), которую перед использованием необходимо настроить (см.раздел 4). Перед регистрацией необходимо **ОБЯЗАТЕЛЬНО НАСТРОИТЬ ВРЕМЯ** (см.раздел 2.4).

Ввод необходимых для регистрации/перерегистрации сведений производится в окне «6. ФН» (см.рис.5) с паролем супер-администратора.



Тест ККТ Уникум-ФА, верс. 0.15

Настройки

1. Состояние
2. Чеки
3. Документы
4. Смена
5. Сервис
6. ФН

Отчеты | Параметры регистрации

ИНН пользователя: 7712345678
Заводской номер ККТ: 0000000000000000002
Регистрационный номер ККТ: 0000074522036882
Наименование пользователя: ООО Ромашка
Адрес расчетов: г. Москва, ул. Мира 15
Место расчетов: Офис
Ответственный за регистрацию: Иванов И. И.
ИНН ответственного за регистр.: 771234567890
Название ОФД: АК
ИНН ОФД: 7714731464
Сервер ОФД (АДРЕС:ПОРТ): 109.73.43.4:19086
Сервер ИСМ ОФД (АДРЕС:ПОРТ): 82.202.183.18:21701
Сервер ОКП (АДРЕС:ПОРТ): test.okp.atlas-kard.ru:31101
Адрес для проверки чеков: www.nalog.ru
Заводской номер ФН: 9999078902011175
Номер терминала / ТА: RB1234567
E-mail отправителя чека: romashka@mail.ru
Версия ФФД: 1.2

Системы налогообложения
☒ Общая
☐ Упрощенная доход
☐ Упрощенная доход минус расход
☐ Единый налог на вмененный доход
☐ Единый сельскохозяйственный налог
☐ Патентная система налогообложения

Режим работы
☐ Шифрование
☐ Автономный режим
☒ Автоматический режим
☐ Применение в сфере услуг
☐ Режим БСО
☐ Расчеты в сети интернет
☐ Подакцизные товары
☐ Азартные игры
☐ Лотерея
☒ Маркировка (1.2)
☐ Ломбард (1.2)
☐ Страхование (1.2)

Признак агента
☐ БАНК.ПЛ.АГЕНТ
☐ БАНК.ПЛ.СУБАГЕНТ
☐ ПЛ.АГЕНТ
☐ ПЛ. СУБАГЕНТ
☐ ПОВЕРЕННЫЙ
☐ КОМИССИОНЕР
☐ АГЕНТ

Считать из таблицы ККТ | Записать в ККТ | Считать зарегистрир. ИНН / РНМ

21/11/2021, 16:03.44 (0xAA, 0x1F): OK.
21/11/2021, 16:03.44 (0xAA, 0x1F): OK.
21/11/2021, 16:03.44 (0xAA, 0x1F): OK.
21/11/2021, 16:03.44 (0xAA, 0x1F): OK.
21/11/2021, 16:03.44 (0xAA, 0x1F): OK.
21/11/2021, 16:03.44 (0xAA, 0x1F): OK.
21/11/2021, 16:03.44 (0xAA, 0x1F): OK.

Рисунок 5 - Регистрация/перерегистрация

Перед вводом сведений в окне **«6. ФН»** рекомендуется сначала нажать кнопку **«Считать из таблицы ККТ»**. При этом происходит считывание из ККТ её заводского номера, заводского номера установленного в ККТ фискального накопителя, а также считывание ранее сохранённых в ККТ данных о регистрации (если такие данные имеются).

В данном окне необходимо :

- Ввести ИНН пользователя (10 или 12 цифр)
- Регистрационный номер ККТ (присваивается в личном кабинете ФНС, 16 цифр). При вводе регистрационный номер ККТ может отображаться различными цветами:
 - **Красный** - номер введён с ошибкой (либо неверно введён ИНН, либо указанный заводской номер ККТ не соответствует введённому регистрационному номеру);
 - **Чёрный** - ошибка в номере не обнаружена, но номер полностью проверить нельзя (так как либо не введён ИНН, либо не считан заводской номер ККТ);
 - **Зелёный** - номер введён без ошибок;
- Наименование пользователя;
- Место расчётов (фактическое место установки ККТ);
- Ответственный за регистрацию;
- Выбирается (ются) система (ы) налогообложения;
- Режим работы;
- Номер терминала / ТА (торгового автомата), в составе которого используется ККТ.
- Параметры **«Название ОФД», «ИНН ОФД», «Сервер ОФД» и «Адрес для проверки чеков»**. В поле **«Сервер ОФД»** указывается адрес сервера и порт сервера, разделенные символом двоеточия. В качестве адреса допускается использовать как IP-адрес сервера (4 числа, разделенные точкой), так и символьное имя сервера.
 - Если в режиме работы была установлена **«Маркировка»**, то также необходимо ввести **«Сервер ИСМ»** и **«Сервер ОКП»** в формате аналогичном полю «Сервер ОФД» (разделяя адрес сервера и номер порта символом двоеточия).
 - Версия ФФД - Установка версии формата фискальных документов. Если в режимах работы выбраны пункты, соответствующие только ФФД 1.2 (например, маркировка), то в этом поле необходимо установить **ФФД 1.2**.
 - **«e-mail отправителя чека»**. Здесь указывается адрес электронной почты пользователя, по которому покупатель может обратиться к нему.

После заполнения сведений в окне **«6. ФН»** нажать кнопку **«Записать в ККТ»**.

Затем следует убедиться (в нижней части окна), что запись прошла без ошибок, и, нажав кнопку **«Считать из таблицы ККТ»** убедиться, что все сведения правильно сохранились в ККТ.

Перед тем как завершить регистрацию ККТ необходимо произвести настройку (окно **«1. Состояние»** настройка **«Таблицы»**) - (см.раздел 5.2 и 5.5). Особенно, настройку принтера (и соединения с ОФД).

Для завершения регистрации ККТ необходимо в окне **«6. ФН»** (настройка **«Отчёты»**) нажать кнопку **«Отчёт о регистрации»** (перед тем, как нажать кнопку **«Отчёт о регистрации»** нужно настроить часы ККТ - см.раздел 2.8). При нажатии данной кнопки в фискальном накопителе будет сформирован отчёт о регистрации, который будет отправлен в ОФД, а также будет распечатан на подключённом принтере и отображён в окне программы.

В распечатанном отчёте будет указан фискальный признак (ФП: 1234567) и другие данные, которые необходимо передать в налоговые органы (с помощью заявления на бумажном носителе, либо

через личный кабинет на сайте nalog.ru) для завершения процедуры регистрации ККТ.

Если ККТ используется без принтера, либо если отчёт о регистрации был утерян, то для получения необходимого фискального признака в программе UnicumFR в режиме **«6. ФН»** на вкладке **«Отчёты»** необходимо нажать кнопку **«Показать результаты (пере)регистрации»**. При нажатии данной кнопки из ФН считывается отчёт и отображаются его основные параметры в окне (в том числе и фискальный признак, который необходимо передать в налоговые органы для завершения процедуры регистрации ККТ).

2.6 Перерегистрация ККТ

Внимание! Перерегистрация ККТ производится только при закрытой смене.

Без замены ФН

Для перерегистрации без замены ФН необходимо:

- Если произвести изменение ОФД или переход на автономный режим или изменение ФФД, то необходимо в режиме **«6. ФН»** выбрать вкладку **«Отчёты»** и нажать кнопку **«Состояние обмена с ОФД»** и убедиться, что все имеющиеся документы переданы в ОФД.
- Если производится изменение ФФД (возможно только в сторону увеличения), то в режиме **«6. ФН»** выбрать вкладку **«Отчёты»** и нажать кнопку **«Отчёт о состоянии расчётов»**. Убедиться, что в этом отчёте указано нулевое число неотправленных в ОФД документов.
- В окне **«6. ФН»** выбрать вкладку **«Параметры регистрации»** и нажать кнопку **«Считать из таблицы ККТ»**;
- Внести необходимые изменения и нажать кнопку **«Записать в ККТ»**. Проверить введенные данные.
- Если информация верна, в окне **«6. ФН»** выбрать вкладку **«Отчёты»** и нажать кнопку **«Отчет о перерегистрации без замены ФН»**.
- Проверить результат в нижней части окна. При необходимости подавать заявление о перерегистрации в налоговый орган, получить и сохранить параметры сформированного отчёта о перерегистрации, необходимые для данного заявления (в том числе номер фискального документа, дата и время документа и фискальный признак). Если возникла ошибка **«В данном состоянии ККТ команду выполнить невозможно»**, то перейти к пункту ниже (возможно, открыта смена):
- При ошибке, указанной в пункте выше перейти в окно **«1. Состояние»** и нажать кнопку **«Опросить ККТ»**. В поле **«Состояние ККТ»** будет указано его состояние. Если там указано, **«Смена открыта»** или **«Смена превысила 24 часа»**, то закрыть смену (перейти в окно **«4. Смена»** и нажать там кнопку **«Закрыть смену»**), а затем вернуться в окно **«6. ФН»** (вкладка «Отчёты») и нажать кнопку **«Отчёт о перерегистрации без замены ФН»**.

Примечание: Проведение перерегистрации ККТ по причине «Изменения версии модели ККТ» возможно только после загрузки в ККТ изготовителем (или уполномоченным лицом) новой версии ПО ККТ, соответствующей новой модели ККТ, включённой в Реестр ККТ в установленном порядке.

Перерегистрация ККТ в связи с заменой ФН

ФН в составе ККТ подлежит безусловной замене, если:

- Заканчивается срок эксплуатации ФН в составе ККТ.

ВНИМАНИЕ! Замена должна производиться до окончания срока эксплуатации ФН. После завершения срока, замена ФН невозможна, т.к. накопитель не сможет сформировать отчёт о закрытии ФН после того, как закончится срок его эксплуатации;

- Истечение ресурса памяти ФН;
- Неисправность ФН не позволяет продолжить его эксплуатацию.

В случае замены ФН, установке в ККТ подлежит только не активизированный ФН, включенный в Реестр фискальных накопителей и соответствующий используемому формату фискальных данных.

Ремонт ФН, электромагнитные и механические воздействия на ФН, кроме информационного обмена, в составе ККТ и вне ККТ, запрещены.

Для проведения перерегистрации ККТ в связи с заменой ФН необходимо выполнить следующие действия:

1. Сформировать отчет о закрытии ФН с использованием предыдущего ФН. Если предыдущий ФН неисправен, шаги 1-3 необходимо пропустить и сразу перейти к шагу 4. Для формирования отчёта о закрытии ФН, необходимо в режиме **«6. ФН»** (вкладка **«Отчёты»**) нажать кнопку **«Отчёт о закрытии фискального режима»** перед этим убедиться, что смена закрыта (или закрыть её, нажав кнопку **«Закрыть смену»** в окне **«4. Смена»**);

2. В окне программы или на распечатанном отчёте о закрытии получить и запомнить данные отчёта о закрытии, необходимые для заявления о перерегистрации. Это - номер фискального документа, дата / время и фискальный признак.

3. Дождаться, когда все фискальные документы (включая только что сформированный отчёт о закрытии ФН), а также все уведомления о реализации маркированных товаров будут отправлены в ОФД. Проверить все ли документы отправлены можно с помощью кнопки **«Состояние обмена с ОФД»** (число не отправленных документов должно быть равно 0). Для того, чтобы документы были отправлены необходимо, чтобы ККТ была подключена к сети через разъём Ethernet (если транспорт ОФД настроен на Ethernet), либо (если транспорт ОФД настроен на хост) в окне **«5. Сервис»** нажать кнопку **«Передать все документы в ОФД»** (компьютер, на котором работает программа **unicumFR.exe**, должен быть подключен к сети Интернет).

4. Выключить питание ККТ, либо питание ФН, нажав кнопку **«А»** и, убедившись, что красный светодиод **«А»** не светится, извлечь ФН из ККТ (см.раздел 1.4);

5. Убедившись, что красный светодиод **«А»** не светится и не мигает, вставить новый ФН (см.раздел 1.4) и включить питание ККТ (или ;

6. В программе UnicumFR нажать кнопку **«Отчет о перерегистрации с заменой ФН»**;

7. В окне программы или на распечатанном отчёте о перерегистрации получить и запомнить необходимые для заявления и перерегистрации данные (номер фискального документа, дата / время, фискальный признак).

8. Оформить и предоставить в налоговый орган заявление о перерегистрации ККТ в связи с заменой ФН. Для оформления данного заявления потребуются следующие данные:

- Номер фискального документа отчёта о закрытии предыдущего ФН (см. выше). Если предыдущий ФН неисправен, вместо номера указать, что ФН неисправен;
- Дата и время отчёта о закрытии предыдущего ФН (см. выше). Если предыдущий ФН неисправен, вместо даты и времени указать, что ФН неисправен;
- Фискальный признак отчёта о закрытии предыдущего ФН (см. выше). Если предыдущий ФН неисправен, вместо признака указать, что ФН неисправен;
- Точное и полное название модели нового фискального накопителя (см. паспорт ФН);
- Заводской номер нового фискального накопителя (см. паспорт ФН);
- Номер фискального документа отчёта о перерегистрации ККТ (см. выше);
- Дата и время отчёта о перерегистрации ККТ (см. выше);
- Фискальный признак отчёта о перерегистрации ККТ (см. выше).

Заявление можно предоставить в налоговый орган как на бумажном носителе, так и через личный кабинет на сайте nalog.ru.

2.7 Снятие ККТ с учёта в налоговых органах

Снятие ККТ с учёта – процедура, завершающая функционирование ФН. **После этой процедуры, фискальный накопитель повторно использовать будет невозможно!**

Закрытие фискального накопителя возможно только в условиях полной передачи данных в ОФД.

ОПЕРАЦИЯ ВОЗМОЖНА ТОЛЬКО ПРИ ЗАКРЫТОЙ СМЕНЕ.

Для снятия ККТ с учёта необходимо:

1. В окне **«6. ФН»** (вкладка **«Отчёты»**), нажать кнопку **«Отчёт о закрытии фискального режима»**. Для подтверждения нажать в открывшемся окне кнопку **«Yes»**.

2. В окне программы или на распечатанном отчёте о закрытии получить и запомнить данные отчёта о закрытии, необходимые для заявления о снятии ККТ с учёта. Это - номер фискального документа, дата / время и фискальный признак.

3. Оформить и передать в налоговый орган заявление о снятии ККТ с учёта, не указывая причину. Вместо причины необходимо указать данные, полученные на предыдущем шаге (номер фискального документа, дата / время и фискальный признак отчёта о закрытии ФН). Передать заявление в налоговый орган можно как на бумажном носителе, так и через личный кабинет на сайте nalog.ru.

4. На сайте <https://kkt-online.nalog.ru/> убедиться, что ККТ действительно снята с учёта.

ВНИМАНИЕ! Если этого не выполнить, либо выполнить неправильно (например, указав причину), то дальнейшее использование ККТ будет невозможным!

5. Для дальнейшего использования ККТ, её необходимо обнулить. Для этого необходимо ФН заменить на отладочный ФН (МГМ) в соответствии с инструкцией о замене ФН (см. выше), после чего в утилите UnicumFR.exe в режиме **«5. Сервис»** нажать на кнопку **«Очистка отладочного ФН и ККТ»**, либо на кнопку **«Очистка отладочного ФН и обнуление ККТ»**. Первая кнопка лишь подготавливает ККТ к регистрации на нового пользователя, а вторая полностью обнуляет ККТ до заводского состояния, включая все настройки и регистрационные параметры.

2.8 Условия блокировки ККТ с ФН

ККТ блокирует выполнение всех команд при отсутствии в её составе ФН. Блокировка снимается установкой в ККТ ФН. После установки нового ФН необходимо обязательно сформировать отчёт о перерегистрации с заменой ФН (см. раздел 2). Только после этого ККТ разблокируется.

Блокировка ККТ происходит в следующих случаях:

- Неисправности ФН;
- Истощения ресурса памяти ФН;
- При расхождении определения временных интервалов по часам ККТ и по таймеру ФН более чем на 5 мин.;
- Окончания установленного срока формирования фискальным накопителем фискального признака для фискальных документов;
- Возникновения аварийных ситуаций в ККТ;
- Превышения установленной разрядности обрабатываемых чисел;
- Не передаче в ОФД более 30 суток фискального документа, сформированного ККТ;
- Нарушения последовательности проведения операций, предусмотренных алгоритмом работы ККТ.

2.9 Поведение ККТ при отключении питания

В случае нештатного выключения питания ККТ в процессе формирования фискального документа, незавершенный документ сохраняется в энергонезависимой памяти, только, если он полностью успел записаться в ФН. При этом, если документ не успел допечататься на принтере, то он будет полностью перепечатан автоматически при включении питания.

Управляющее устройство (контроллер ТА) может проверить, успел ли зафиксироваться документ в памяти ФН с помощью счётчика чеков, который может быть считан управляющим устройством.

При выключении питания в момент обмена информацией с ОФД, ККТ автоматически устанавливает транспортное соединение после восстановления электропитания и передает информацию ОФД.

При работе с кодами маркировки, при отключении питания ККТ, все проверенные ранее коды удаляются, если чек, в который входят эти коды маркировки, не успел записаться в ФН. В этом случае пользователю необходимо:

1. Убедиться, что чек действительно был пробит.

Если чек пробивается автоматическим устройством для расчётов, оно это делает с помощью опроса состояния ККТ и сверки поля «Общее количество чеков», которое увеличивается на 1 после каждого успешного пробитого чека, и не изменяется после формирования остальных документов.

Если чек пробивается пользователем с помощью утилиты UnicumFR.exe, то необходимо считать последний фискальный документ (режим «3. Документы», указать 0 в поле «Номер ФД» и нажать кнопку «Считать документ») и сравнить его с чеком, который пробивался.

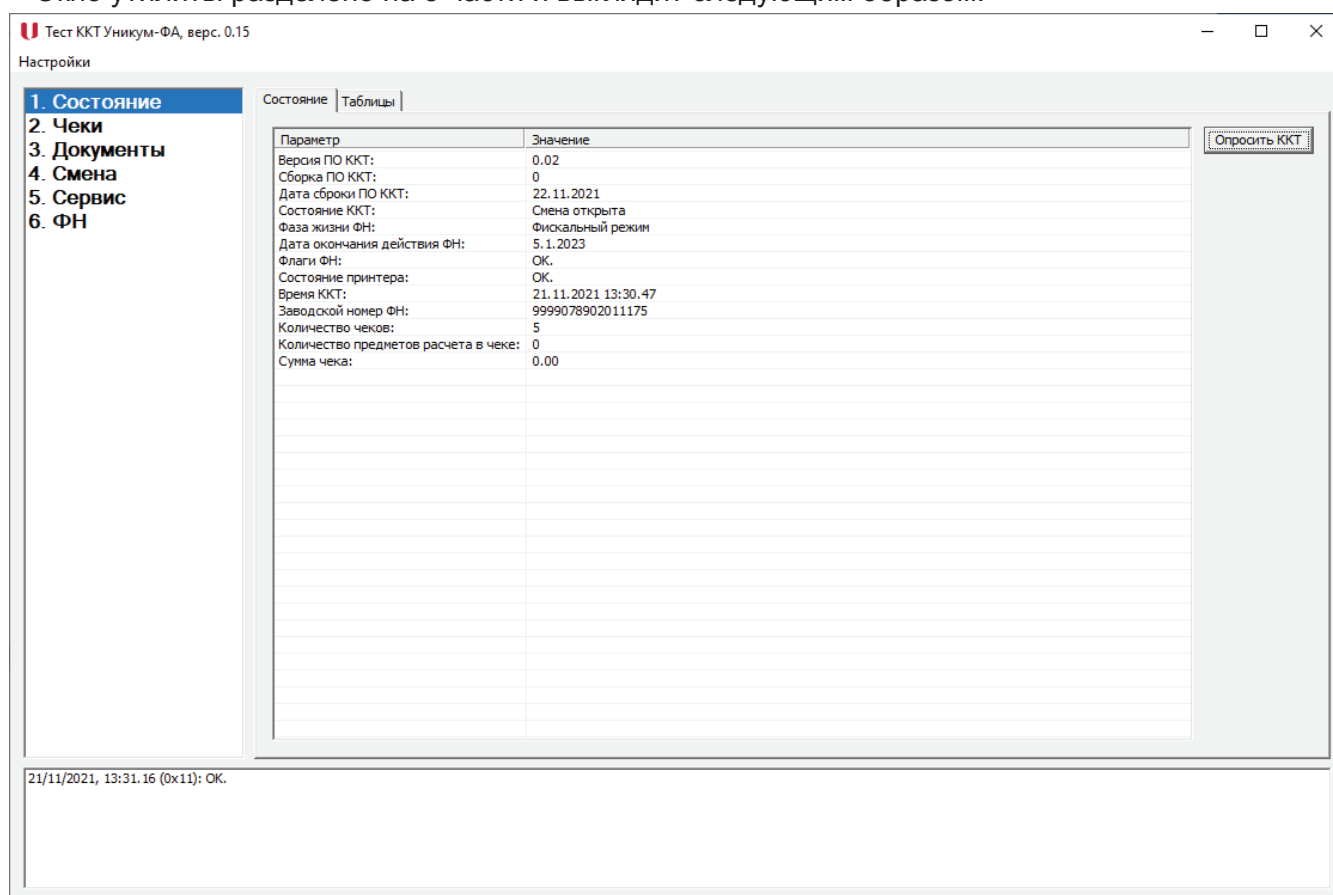
2. Если чек не был пробит - повторить формирование чека с самого начала, включая процедуру проверки каждого кода маркировки.

3 ОПИСАНИЕ УТИЛИТЫ UnicumFR.exe

Утилита unicumFR.exe предназначена для тестирования, настройки, регистрации, перерегистрации и других действий с ККТ Уникум-ФА (скачать утилиту можно на сайте производителя <http://www.unicum.ru/kkt-unikum-fa>).

Данная утилита предназначена для работы под управлением операционной системы Microsoft Windows Vista или выше. Утилита не требует установки, и состоит из одного файла unicumFR.exe. Для запуска утилиты, достаточно запустить данный файл. Однако, перед тем, как использовать программу для работы с ККТ, необходимо ККТ подключить к компьютеру (к COM-порту или к переходнику USB -> COM) и настроить программу (см. «Настройка утилиты UnicumFR.exe»). Также утилита может работать с ККТ, подключенной к компьютеру через локальную сеть (посредством Ethernet-кабеля), но для этого в ККТ должны быть предварительно внесены корректные сетевые настройки (с помощью COM-порта или USB -> COM переходника), а также должен быть известен IP-адрес ККТ.

Окно утилиты разделено на 3 части и выглядит следующим образом:



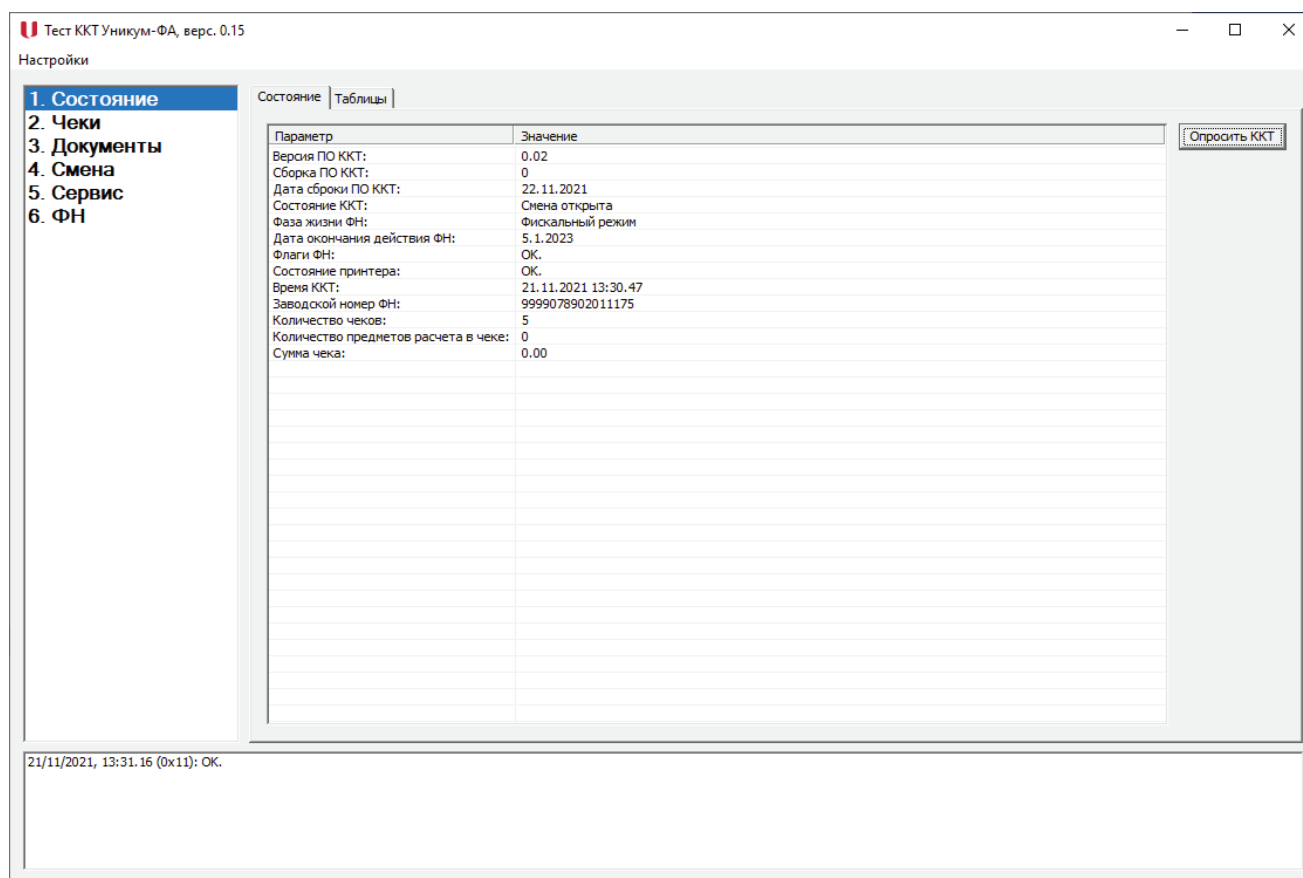
В левой части окна приведен список режимов работы программы, между которыми можно переключаться с помощью мышки. После выбора соответствующего режима, вид правой части изменяется.

В правой части (в зависимости от выбранного режима) могут располагаться вкладки (вверху), которые переключают подрежим, а также необходимые для выбранного режима / подрежима органы управления (кнопки, окна для отображения информации, списки, переключатели и т. д.).

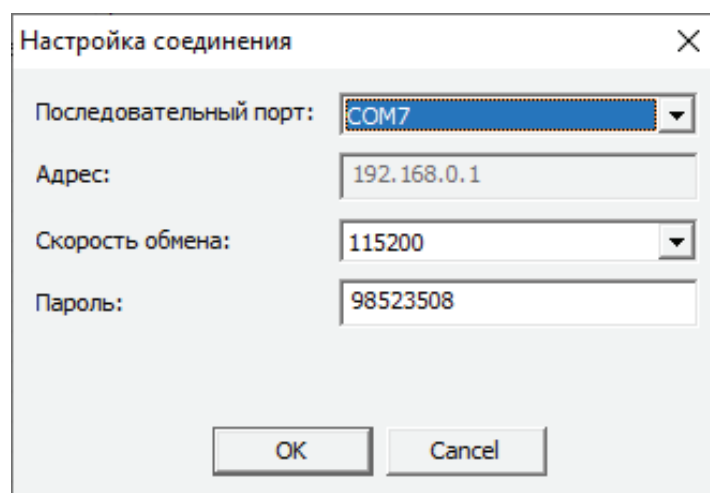
В нижней части окна отображается журнал обмена с ККТ. При выполнении каждого действия, которое считывает или передает информацию в / из ККТ, осуществляется передача в ККТ разнообразных команд и параметров. В журнале отображаются какие команды передавались и результат выполнения этих команд. При ошибках, в этом журнале указывается краткое описание этой ошибки, а при успешном выполнении команды, здесь могут указываться основные результаты (например, номер сформированного фискального документа).

4 НАСТРОЙКА УТИЛИТЫ UnicumFR.exe

После первого запуска программы unicumFR.exe и подключения ККТ, утилиту необходимо настроить. Для этого используется меню программы «**Настройки -> Настройки связи**»:



При выборе этого пункта открывается окно следующего вида:



В первом параметре указывается COM-порт, к которому подключена ККТ. Если нужный COM-порт отсутствует в списке, значит, возможно, в нем произошел сбой (такое иногда происходит с переходниками USB -> COM). В этом случае рекомендуется закрыть окно настроек, выключить / включить переходник USB->COM и снова открыть окно настроек. **ВНИМАНИЕ!** При изменении интерфейса обмена с ККТ (с Ethernet на COM-порт или с COM-порта на Ethernet), ККТ необходимо выключить и включить, т.к. ККТ не может переключиться с одного интерфейса на другой без перезагрузки.

Второй параметр активен только, если в первом выбран «Ethernet». В этом случае в нём указывается IP-адрес ККТ.

Третий параметр активен только, если в первом выбран COM_порт. В этом случае в нём указывается скорость, на которую настроена ККТ (не путать со скоростью принтера). По умолчанию, все ККТ поставляются настроенными на скорость 115200. Однако, если данная настройка в подключенной ККТ изменялась, здесь следует установить ту скорость, которая настроена в ККТ. Если скорость ККТ неизвестна или если установлена такая скорость, которая не поддерживается компьютером, то скорость ККТ можно временно установить в значение 9600, для чего придется разобрать ККТ и установить джампер JP1, после чего включить ККТ с установленным джампером. После этого ККТ будет работать на скорости 9600, но ее можно перенастроить с помощью меню **«Настройки -> Изменение скорости обмена»** данной утилиты. После восстановления, ККТ следует выключить, снять джампер и собрать обратно.

ВНИМАНИЕ! Разборка корпуса ККТ может привести к отказу в гарантийном обслуживании.

В четвертом параметре указывается пароль, с помощью которого будут выполняться команды в ККТ. Введенный пароль должен совпадать с одним из паролей, запрограммированных в ККТ, иначе доступ к функциям данной утилиты будет заблокирован. В зависимости от статуса пароля, доступ к некоторым функциям может отсутствовать.

ККТ в настройках имеет 31 различных паролей с разными уровнями доступа. Все эти пароли могут быть изменены с помощью данной утилиты. Но по умолчанию, в ККТ защиты заводские пароли. Первые 27 из 31-го паролей имеют одинаковый уровень доступа (самый нижний) и соответствуют различным 27-ми кассирам. Заводские пароли – от 1 (соответствует кассиру 1) до 27 (соответствует кассиру 27).

Остальные 4 пароля:

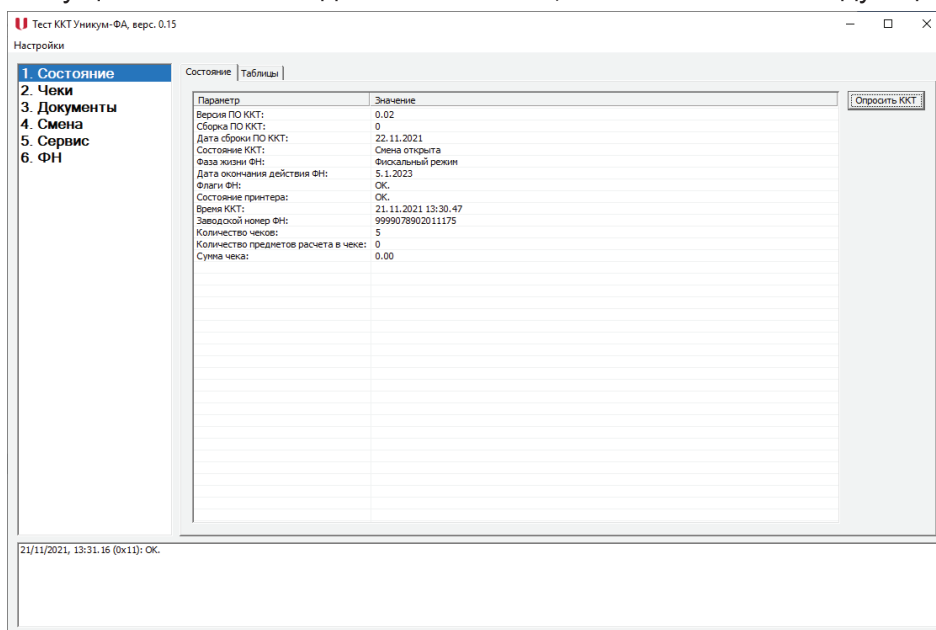
Пароль старшего кассира (заводской пароль 28).

Пароль администратора (заводской пароль 29).

Пароль Системного администратора (заводской пароль 30).

Пароль супер-администратора (заводской пароль 98523508).

После установки всех 3-х параметров – нажать кнопку Ок. Чтобы проверить, что все параметры заданы правильно, рекомендуется перейти в режим **«1. Состояние»** и на вкладке **«Состояние»** нажать кнопку **«Опросить ККТ»**. При правильной настройке (и при подключенной ККТ), команда будет выполнена успешно (в низу будет строка «Ok»), а список в окне будет заполнен параметрами, описывающими текущее состояние подключенного ККТ, как показано на следующем рисунке:



5 НАСТРОЙКА ККТ

Для выполнения настроек ККТ необходимо чтобы утилита UnicumFR.exe была настроена с паролем не ниже администратора (см. раздел «Настройка утилиты»).

Настройка ККТ осуществляется в разделе **«1. Состояние»**.

Перейдите на вкладку «Таблицы».

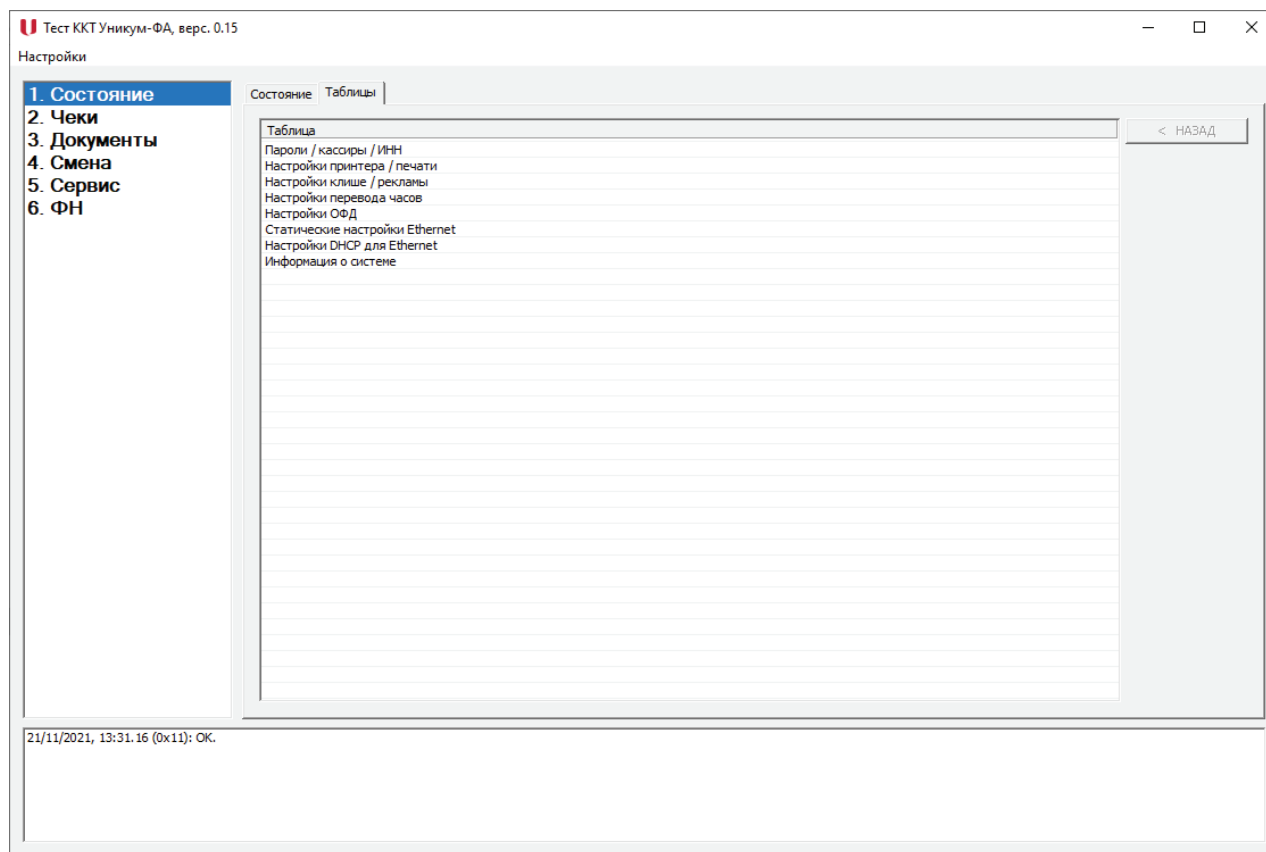
На экран отобразится список всех таблиц, содержащих настройки.

Двойной щелчок по любой из них отображает данную таблицу, загрузив предварительно текущие настройки из подключенного ККТ (если ККТ не подключен, все значения будут инициализированы знаками вопроса).

В самих таблицах для изменения любого значения необходимо выделить его и щелкнуть мышкой. Появится курсор, позволяющий изменить значение. После изменения значения, достаточно нажать ENTER или щелкнуть в любом другом месте, и измененное значение будет записано в память подключенной ККТ.

Для возврата к списку таблиц, необходимо нажать кнопку НАЗАД в правом верхнем углу.

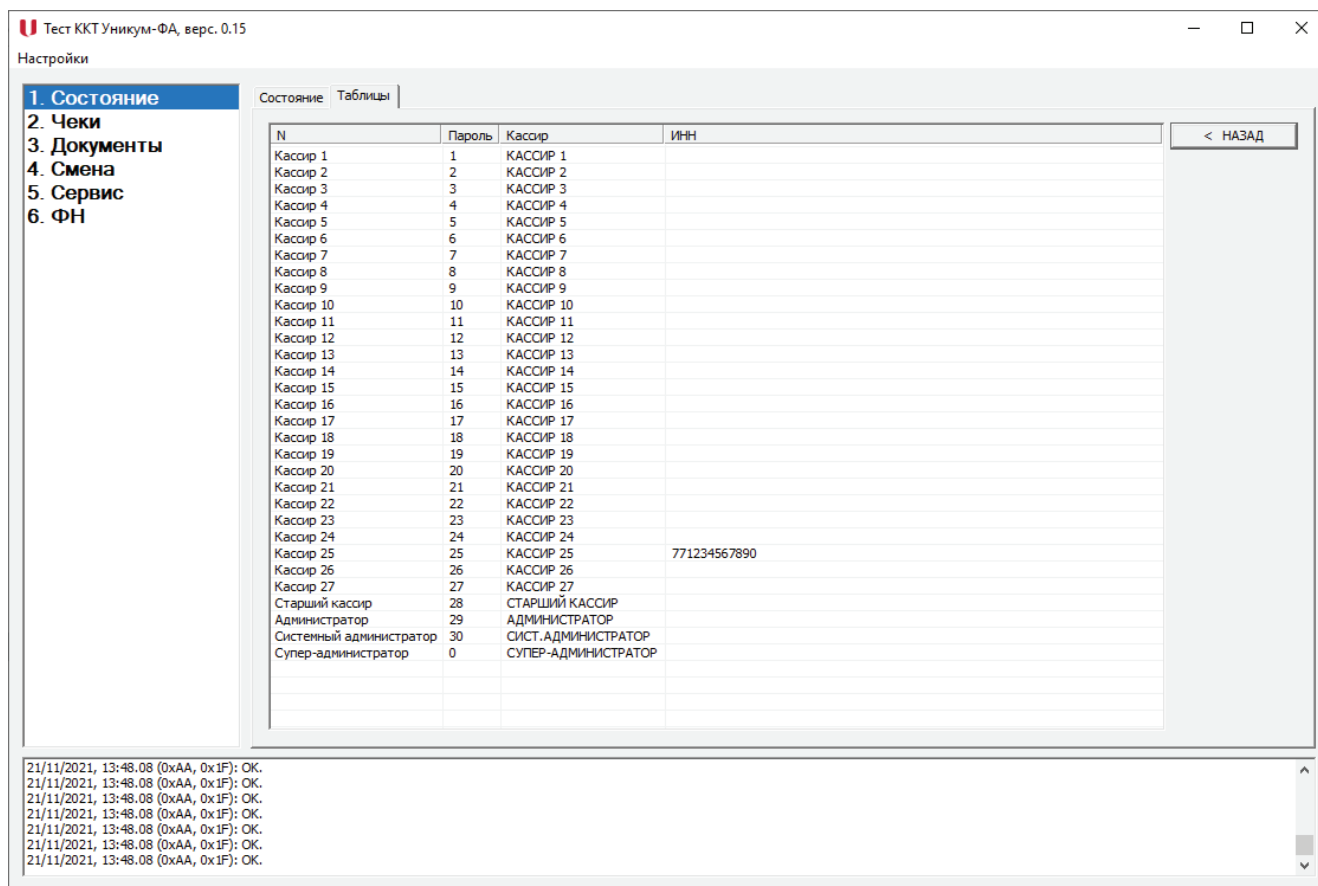
Окно со списком таблиц выглядит следующим образом:



5.1 Таблица «Пароли / кассиры / ИНН»

Таблица настроек паролей / кассиров / ИНН позволяет установить различные пароли. Для изменения паролей, программа UnicumFR должна быть настроена с паролем не ниже изменяемого пароля. При этом, утилита позволяет посмотреть все пароли, кроме пароля супер-администратора.

Окно с данной таблицей выглядит следующим образом:



N	Пароль	Кассир	ИНН
Кассир 1	1	КАССИР 1	
Кассир 2	2	КАССИР 2	
Кассир 3	3	КАССИР 3	
Кассир 4	4	КАССИР 4	
Кассир 5	5	КАССИР 5	
Кассир 6	6	КАССИР 6	
Кассир 7	7	КАССИР 7	
Кассир 8	8	КАССИР 8	
Кассир 9	9	КАССИР 9	
Кассир 10	10	КАССИР 10	
Кассир 11	11	КАССИР 11	
Кассир 12	12	КАССИР 12	
Кассир 13	13	КАССИР 13	
Кассир 14	14	КАССИР 14	
Кассир 15	15	КАССИР 15	
Кассир 16	16	КАССИР 16	
Кассир 17	17	КАССИР 17	
Кассир 18	18	КАССИР 18	
Кассир 19	19	КАССИР 19	
Кассир 20	20	КАССИР 20	
Кассир 21	21	КАССИР 21	
Кассир 22	22	КАССИР 22	
Кассир 23	23	КАССИР 23	
Кассир 24	24	КАССИР 24	
Кассир 25	25	КАССИР 25	771234567890
Кассир 26	26	КАССИР 26	
Кассир 27	27	КАССИР 27	
Старший кассир	28	СТАРШИЙ КАССИР	
Администратор	29	АДМИНИСТРАТОР	
Системный администратор	30	СИСТ. АДМИНИСТРАТОР	
Супер-администратор	0	СУПЕР-АДМИНИСТРАТОР	

В этой таблице в столбце **«Пароль»** можно установить пароль для каждого из пользователей. Для изменения пароля Системного администратора, программа должна быть настроена либо с паролем системного администратора, либо с паролем супер-администратора. Для изменения пароля супер-администратора, программа должна быть настроена с паролем супер-администратора. Значение пароля супер-администратора не отображается.

ВНИМАНИЕ!!!! При изменении пароля супер-администратора, в случае его утери, пароль восстановить будет невозможно, и ККТ придется обнулять.

ВНИМАНИЕ!!!! Если изменяется пароль, с помощью которого настроена программа, то после его изменения его будет необходимо сразу указать в настройках программы UnicumFR, иначе продолжение работы с ККТ станет невозможным.

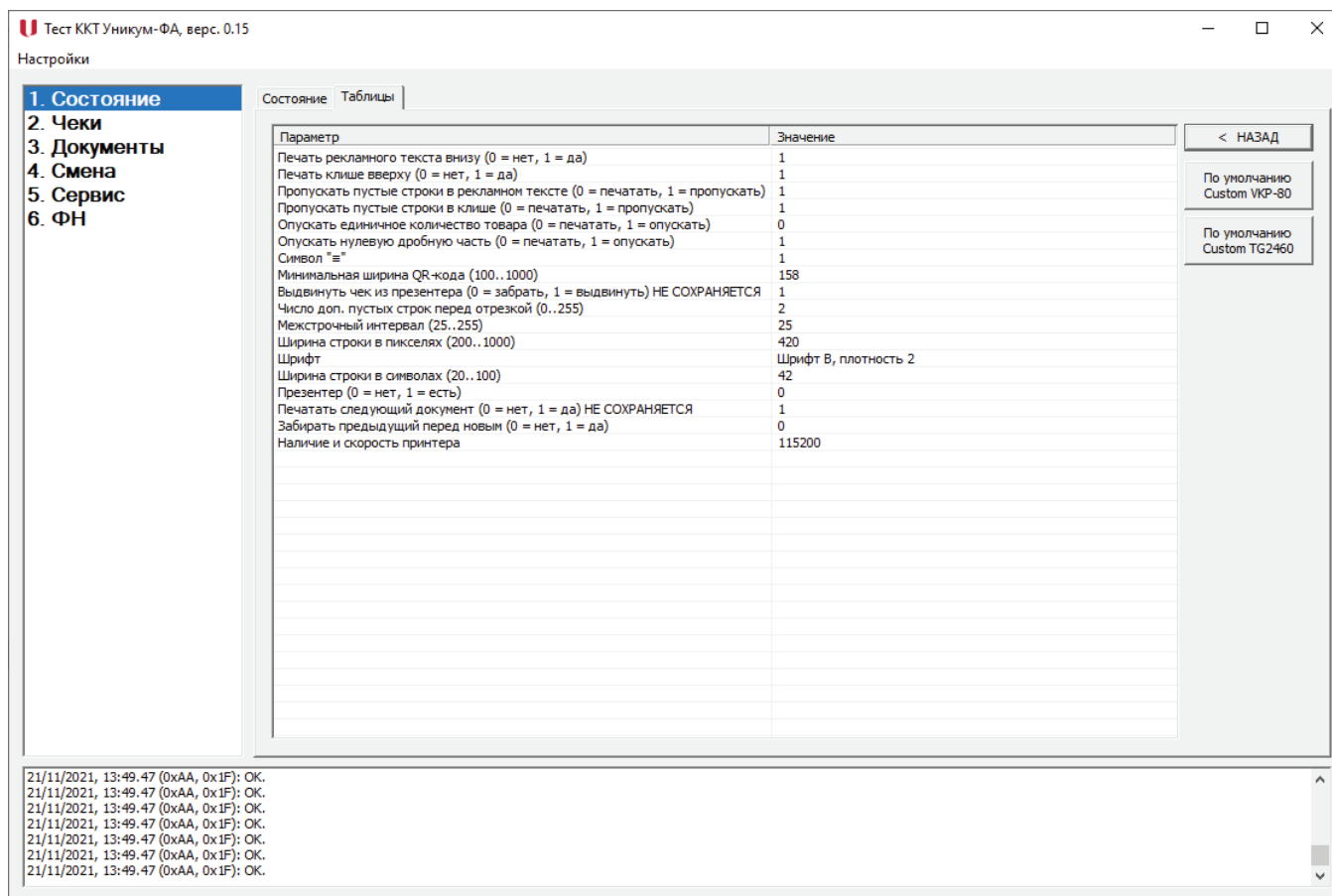
При изменении пароля супер-администратора запрашивается подтверждение. Остальные пароли меняются сразу.

В столбце **«Кассир»** указывается лицо, владеющее данным паролем в соответствии с ФФД (должность и фамилия лица, осуществляющего расчет или формирующего иной документ). Значение этого поля печатается на чеке.

В столбце **«ИНН»** указывается ИНН этого лица, который записывается в электронную форму документа.

5.2 Таблица «Настройки принтера / печати»

Таблица настроек принтера / печати позволяет настроить работу с принтером или отключить его. Окно с данной таблицей выглядит следующим образом:



Параметр	Значение
Печать рекламного текста внизу (0 = нет, 1 = да)	1
Печать клише сверху (0 = нет, 1 = да)	1
Пропускать пустые строки в рекламном тексте (0 = печатать, 1 = пропускать)	1
Пропускать пустые строки в клише (0 = печатать, 1 = пропускать)	1
Опускать единичное количество товара (0 = печатать, 1 = опускать)	0
Опускать нулевую дробную часть (0 = печатать, 1 = опускать)	1
Символ "="	1
Минимальная ширина QR-кода (100..1000)	158
Выдвинуть чек из презентера (0 = забрать, 1 = выдвинуть) НЕ СОХРАНЯЕТСЯ	1
Число доп. пустых строк перед отрезкой (0..255)	2
Межстрочный интервал (25..255)	25
Ширина строки в пикселях (200..1000)	420
Шрифт	Шрифт В, плотность 2
Ширина строки в символах (20..100)	42
Презентер (0 = нет, 1 = есть)	0
Печать следующий документ (0 = нет, 1 = да) НЕ СОХРАНЯЕТСЯ	1
Забирать предыдущий перед новым (0 = нет, 1 = да)	0
Наличие и скорость принтера	115200

При открытии этой таблицы, справа добавляются дополнительно две кнопки, которые загружают настройки по умолчанию под два типа принтеров. Эти кнопки изменяют не все настройки, а лишь некоторые, которые зависят от типа подключенного принтера. Ниже описываются каждая настройка отдельно, и если она изменяется этими кнопками, в описании это будет указано.

Настройка **«Печать рекламного текста»** позволяет включить / отключить рекламный текст, который печатается под чеком. Содержимое этого текста задается в таблице **«Настройки клише / рекламы»** (см. ниже). Значение 0 запрещает печать текста под чеком, 1 – разрешает. Другие значения недопустимы.

Настройка **«Печать клише сверху»** позволяет включить / отключить текст, который печатается сверху чека. Содержимое этого текста задается в таблице **«Настройки клише / рекламы»** (см. ниже). Значение 0 запрещает печать текста, 1 – разрешает. Другие значения недопустимы.

Настройка **«Пропускать пустые строки в рекламном тексте»** влияет на то, сколько строк будет распечатано в рекламном тексте под чеком, если он разрешен (см. выше). Значение 0 приводит к печати всех 3-х строк независимо от того, что в них настроено. Значение 1 означает, что будут печататься только непустые строки. Т.е. если настроена только одна строка, а остальные две пустые, то при значении 0 будут распечатаны все 3 строки, а при значении 1 – только одна.

Настройка **«Пропускать пустые строки в клише»** влияет на то, сколько строк будет распечатано в клише вверху чека, если оно разрешено (см. выше). Значение 0 приводит к печати всех 11-и строк независимо от того, что в них настроено. Значение 1 означает, что будут печататься только непустые строки. Т. е. если настроена только две строки, а остальные 9 пустые, то при значении 0 будут распечатаны все 11 строк, а при значении 1 – только две.

Настройка **«Опускать единичное количество товара»** позволяет не выводить на печать количество товара, если оно равно 1.000. Значение 0 означает, что количество будет печататься всегда, а значение 1 означает, что количество будет печататься только если оно не равно 1.000. Другие значения недопустимы.

Настройка **«Опускать нулевую дробную часть»** оставлена для сохранения совместимости с предыдущей версией ККТ, и игнорируется.

Настройка **«Символ ≡»** задает каким кодом в подключенном принтере обозначен знак тождественного равно. Значение 1 указывает на то, что для печати данного символа ККТ должна переключить кодовую страницу. Данная настройка изменяется кнопками установки значений по умолчанию. Для принтера Custom TG2460 устанавливается значение 1, а для принтера Custom VKP80 устанавливается значение 254.

Настройка **«Минимальная ширина QR-кода»** устанавливает минимальную ширину QR-кода в пикселях принтера. В соответствии с требованиями к ККТ, ширина QR кода не должна быть меньше 20 мм. Для принтеров, имеющих плотность печати 200dpi, 20 мм соответствует примерно 157 пикселям, поэтому для принтеров с такой плотностью данное значение не должно быть меньше, чем 158. Данная настройка не может быть больше, чем ширина строки в пикселях (см. ниже). Чем больше будет это число, тем крупнее будет печататься QR-код. Данная настройка изменяется кнопками установки значений по умолчанию. Обе кнопки устанавливают эту настройку в значение 158.

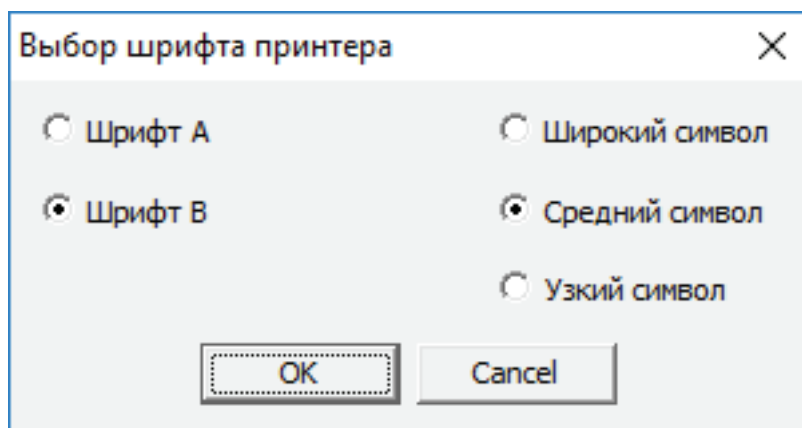
Настройка **«Выдвинуть чек из принтера»** не является реальной настройкой и действует только на следующий документ. После выключения / включения ККТ или после печати документа, данная настройка автоматически меняется в 1. Эта настройка предназначена для изменения автоматизированными системами перед печатью служебных документов (например, документ закрытия смены). Данная настройка имеет значение только если в принтере установлен презентер (т. е. только если подключен принтер Custom VKP-80). Значение 1 означает, что чек после печати будет выдвинут наружу. Значение 0 означает, что чек будет убран внутрь.

Настройка **«Число доп. пустых строк перед отрезкой чека»** определяет размер пустого пространства внизу чека. Данная настройка изменяется кнопками установки значений по умолчанию. Для принтера Custom TG2460 устанавливается значение 2, а для принтера Custom VKP80 устанавливается значение 1.

Настройка **«межстрочный интервал»** задает высоту строки, и позволяет увеличить расстояние между строками. Данная настройка изменяется кнопками установки значений по умолчанию. Обе кнопки устанавливают эту настройку в значение 25.

Настройка **«ширина строки в пикселях»** определяет ширину ленты в пикселях принтера. Данное значение используется для центровки QR-кода и при неверном задании может привести к печати QR-кода не по центру, либо привести к обрезанию QR-кода. Данная настройка изменяется кнопками установки значений по умолчанию. Для принтера Custom TG2460 устанавливается значение 420, а для принтера Custom VKP80 устанавливается значение 560.

Настройка **«Шрифт»** определяет плотность и вид используемого шрифта. При редактировании открывается окно следующего вида:



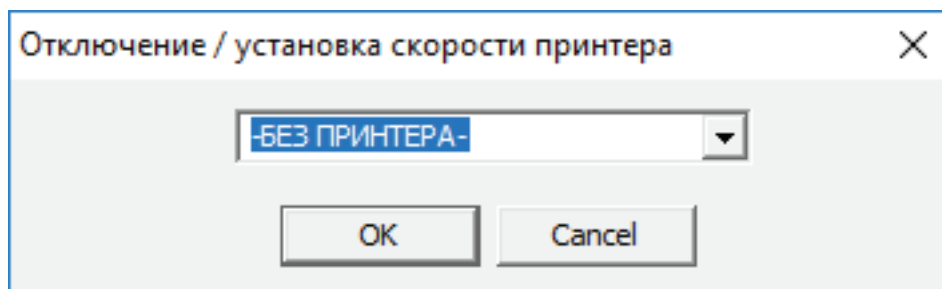
Реальная плотность и вид могут зависеть от модели принтера. Данная настройка изменяется кнопками установки значений по умолчанию. Обе кнопки выбирают среднюю плотность и шрифт В.

Настройка **«Ширина строки в символах»** определяет сколько символов выбранным шрифтом умещается в одной строке принтера. Данное значение используется для выравнивания строк и для правильной печати с переносом на следующую строку при необходимости. Данная настройка изменяется кнопками установки значений по умолчанию. Для принтера Custom TG2460 устанавливается значение 42, а для принтера Custom VKP80 устанавливается значение 56.

Настройка **«Презентер»** указывает, установлен ли презентер в принтере. Значение 0 означает, что в принтере презентер отсутствует, а 1 означает наличие презентера. Данная настройка изменяется кнопками установки значений по умолчанию. Для принтера Custom TG2460 устанавливается значение 0, а для принтера Custom VKP80 устанавливается значение 1.

Настройка **«Печатать следующий документ»** не является реальной настройкой и действует только на следующий документ. После выключения / включения ККТ или после печати документа, данная настройка автоматически меняется в 1. Эта настройка предназначена для изменения автоматизированными системами перед печатью служебных документов (например, документ открытия смены). Значение 1 означает, что документ будет распечатан, а 0 означает, что документ будет только сохранен в ФН, без последующей печати.

Настройка **«Наличие и скорость принтера»** позволяет выбрать режим (с принтером / с дисплеем QR-кода / без принтера и дисплея) и указать, на какую скорость обмена настроен принтер и установлен ли он вообще. Обычно, принтер установлен на скорость 115200, однако, может это может быть и не так. Настройку следует изменять, если принтер не печатает документы. Узнать, на какую скорость настроен сам принтер, можно с помощью специальных кнопок, расположенных на самом принтере (см. инструкцию на принтер). При редактировании данной настройки открывается окно следующего вида:



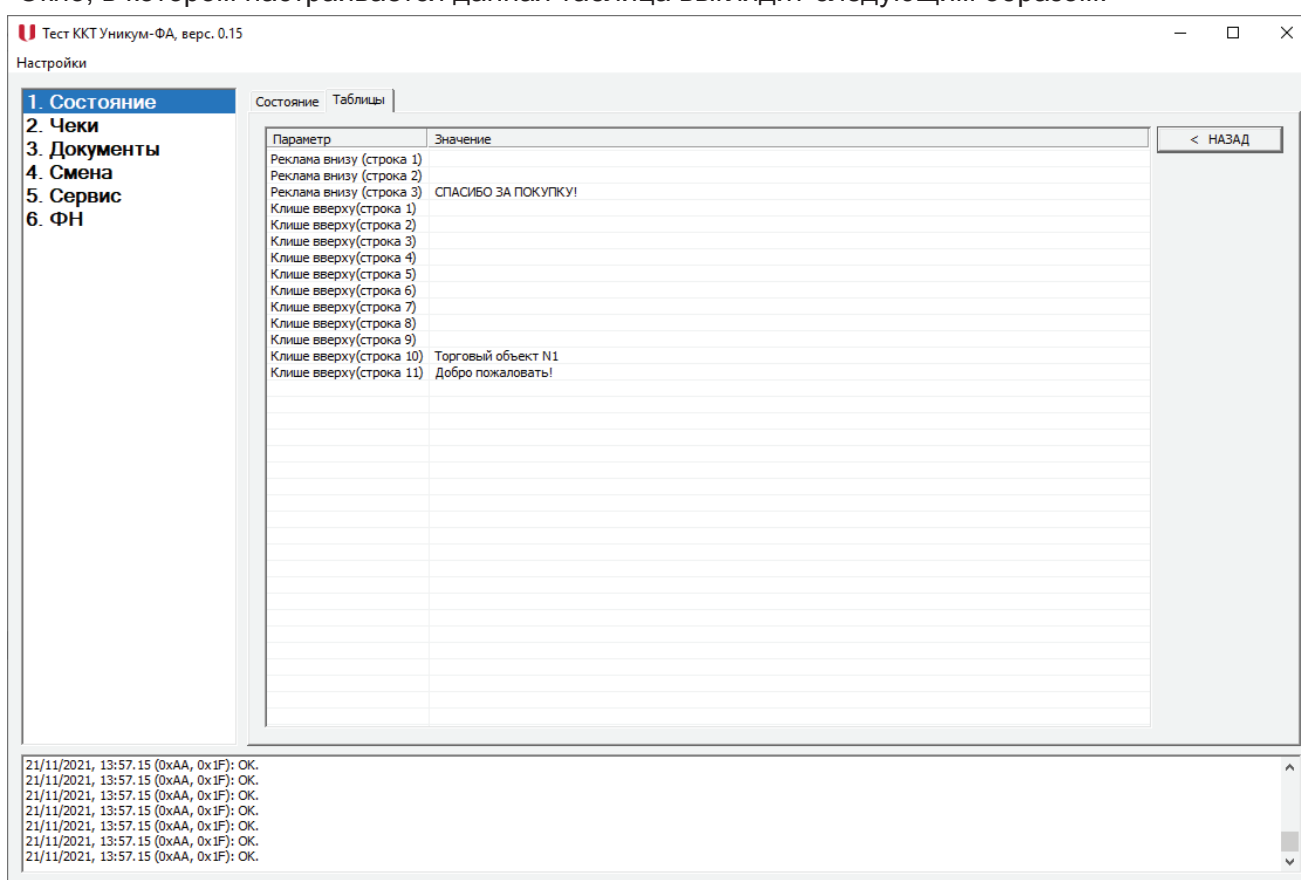
Для включения дисплея QR-кодов выбрать **«Дисплей QR-кода»**, для отключения принтера в списке необходимо выбрать **«-БЕЗ ПРИНТЕРА-»**, а для его включения – выбрать скорость, на которую настроен подключенный принтер.

Данная настройка изменяется кнопками установки значений по умолчанию. Обе кнопки устанавливают значение 115200.

5.3 Таблица «Настройки клише / рекламы»

Таблица настроек клише/ рекламы позволяет установить, что будет печататься вверху чека и что внизу. Кличе печатается вверху (и можно настроить от 0 до 11 строк), а реклама внизу (от 0 до 3 строк). Однако, в данной таблице настраивается только содержимое печати. Сама печать настраивается в первых 4-х параметрах таблицы «Настройка принтера / печати», см. выше.

Окно, в котором настраивается данная таблица выглядит следующим образом:

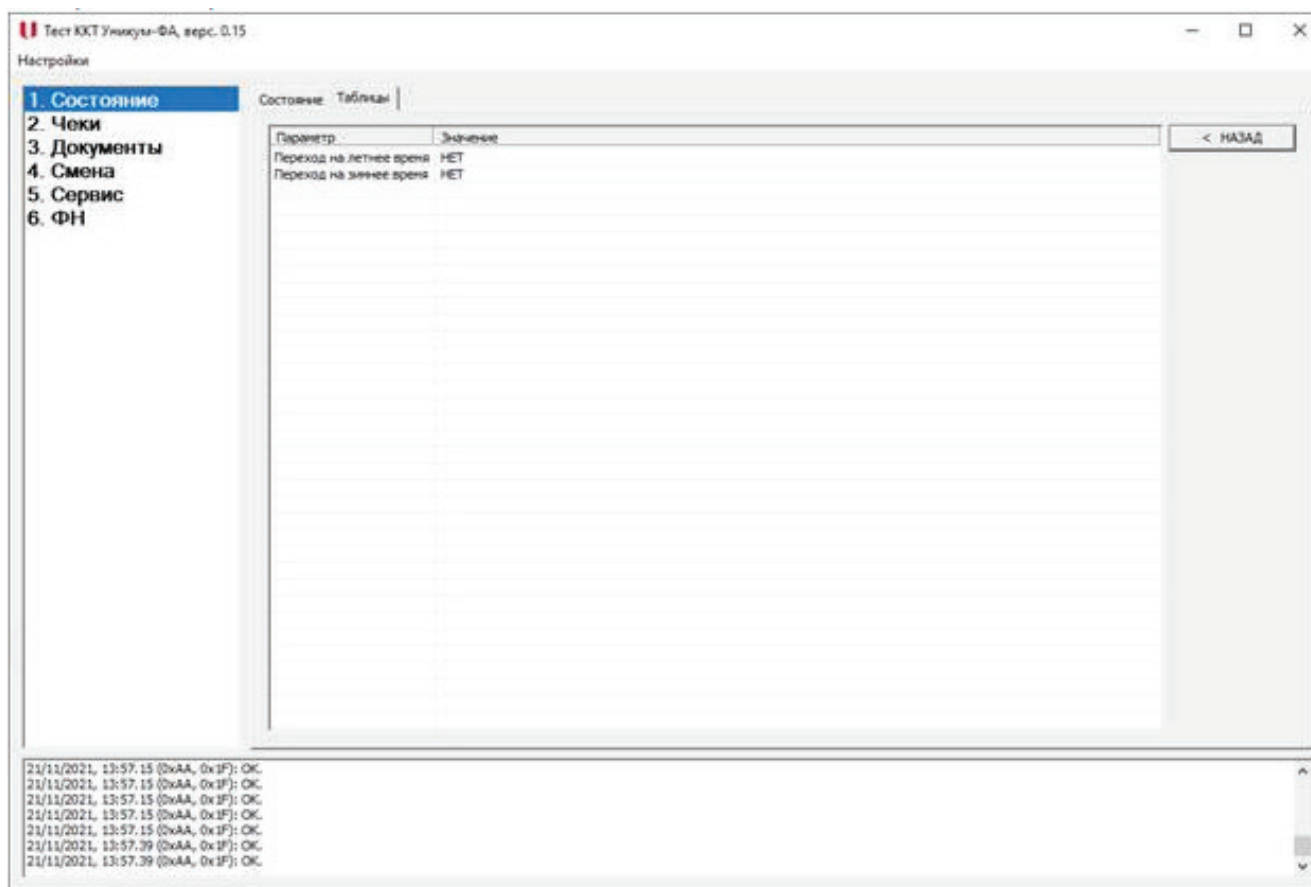


Параметр	Значение
Реклама внизу (строка 1)	
Реклама внизу (строка 2)	
Реклама внизу (строка 3)	СПАСИБО ЗА ПОКУПКУ!
Кличе вверху(строка 1)	
Кличе вверху(строка 2)	
Кличе вверху(строка 3)	
Кличе вверху(строка 4)	
Кличе вверху(строка 5)	
Кличе вверху(строка 6)	
Кличе вверху(строка 7)	
Кличе вверху(строка 8)	
Кличе вверху(строка 9)	
Кличе вверху(строка 10)	Торговый объект N1
Кличе вверху(строка 11)	Добро пожаловать!

Верхние три строки предназначены для печати внизу чека, нижние 11 – для печати вверху. Печать осуществляется в порядке строк сверху вниз. Пустые или все строки могут не печататься, в зависимости от настроек в таблице **«Настройка принтера / печати»**, см. выше.

5.4 Таблица «Настройки перевода часов»

Таблица настроек перевода часов позволяет отобразить и настроить правила автоматического перевода часов на летнее / зимнее время. Таблица выглядит следующим образом:



При редактировании любого из полей открывается окно, в котором отображаются все возможные часовые пояса, которые поддерживаются операционной системой, установленной на компьютере, где запущена программа unicumFR.exe. Окно выглядит следующим образом:



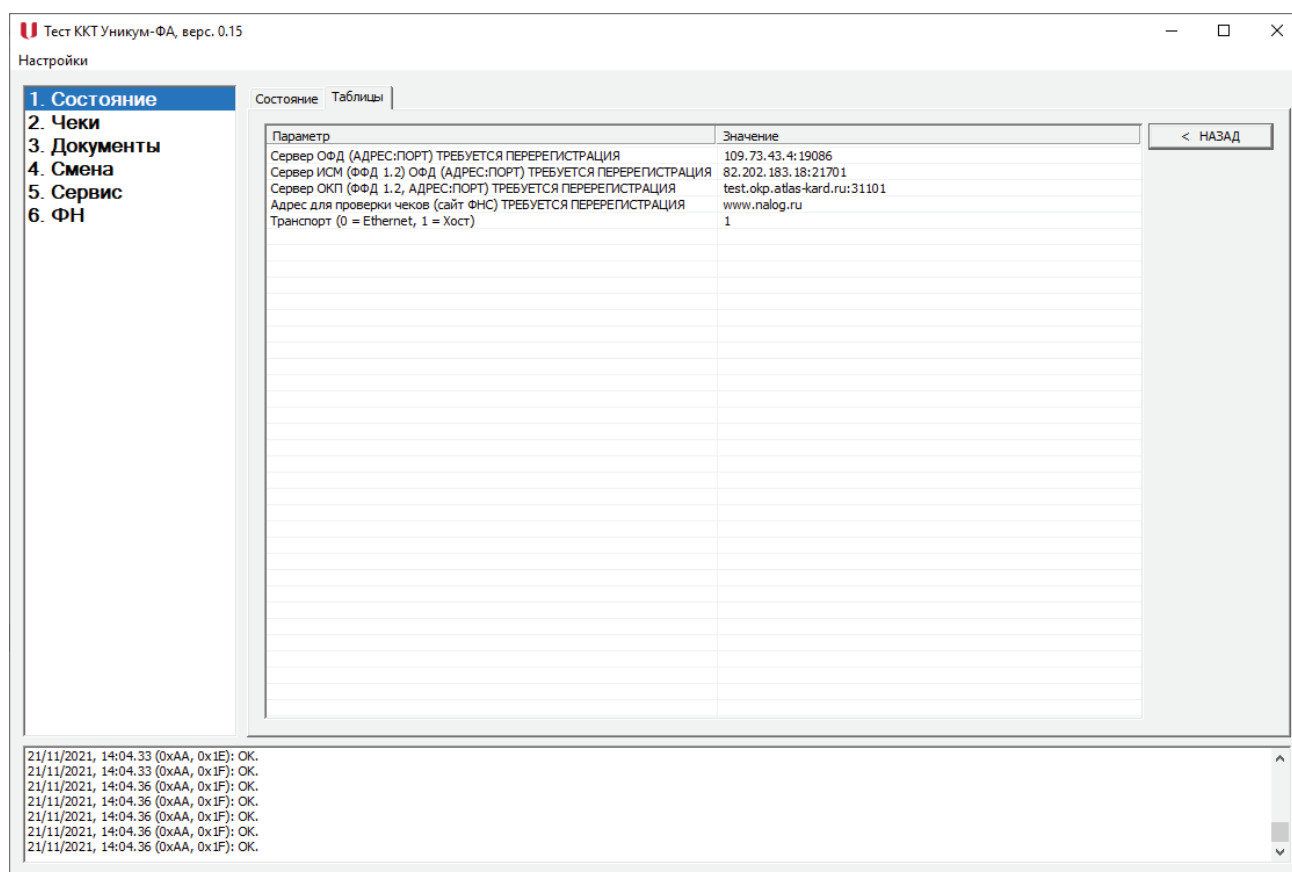
При выборе нужного часового пояса, вместе с ним автоматически выделяются все часовые пояса, имеющие такие же настройки перехода на летнее / зимнее время, а в верхней части окна отображаются правила перевода часов выбранной зоны. Если в списке отсутствует нужная часовая зона, либо если она есть, но правила перевода часов устарели, Вам необходимо закрыть программу unicumFR.exe и обновить Вашу операционную систему. После обновления снова запустите программу, и ее список часовых поясов обновится.

5.5 Таблица «Настройки ОФД»

Таблица настроек ОФД позволяет настроить обмен данными с ОФД.

Внимание! При смене ОФД необходимо также настроить ИНН и название ОФД (в режиме 6. ФН, на вкладке «Параметры регистрации», а также обязательно провести перерегистрацию без замены ФН.

Окно с данной таблицей выглядит следующим образом:



В поле «**Сервер ОФД**» указывается адрес сервера и порт сервера, разделенные символом двоеточия. Значения этих параметров необходимо узнать на сайте или в службе поддержки того ОФД, с которым планируется работать. Имя сервера может быть задано как в виде IP-адреса (4 числа, разделенных точками), так и в виде строки. Порт должен задаваться в виде числа от 1 до 65535. После изменения данного параметра, он вступит в силу ТОЛЬКО после проведения перерегистрации ККТ. При изменении данного параметра, перед перерегистрацией также необходимо поменять адрес сайта ФНС (см. следующий параметр), а также ИНН ОФД (**режим «6. ФН», вкладка «Параметры регистрации»**).

В поле «**Сервер ИСМ**» указывается адрес и порт сервера информационной системы маркировки, разделенные символом двоеточия. Поле обязательно к заполнению только для ФФД 1.2 (и выше)

и при условии, что разрешена работа с маркированными товарами. Во всех остальных случаях, данное поле является необязательным и игнорируется. Значение этого параметра необходимо узнать на сайте или в службе поддержки того ОФД, с которым планируется работать. При изменении данного параметра, перед перерегистрацией также необходимо поменять адрес сервера ОФД (см. предыдущий параметр), ИНН и название ОФД (режим **«6. ФН»**, вкладка **«Параметры регистрации»**).

В поле **«Сервер ОКП»** указывается адрес и порт сервера обновления ключей проверки, разделённые символом двоеточия. Поле обязательно к заполнению только для ФФД 1.2 (и выше) и при условии, что разрешена работа с маркированными товарами, а установленный фискальный накопитель не поддерживает автоматическую настройку сервера ОКП. Во всех остальных случаях данное поле является необязательным и игнорируется. Значение этого параметра необходимо узнать в паспорте установленного фискального накопителя. После изменения данного параметра, он вступит в силу ТОЛЬКО после проведения перерегистрации ККТ.

В поле **«сайт ФНС»** указывается адрес, который будет печататься на чеке в тэге «САЙТ ФНС». После изменения данного параметра, он вступит в силу ТОЛЬКО после проведения перерегистрации ККТ.

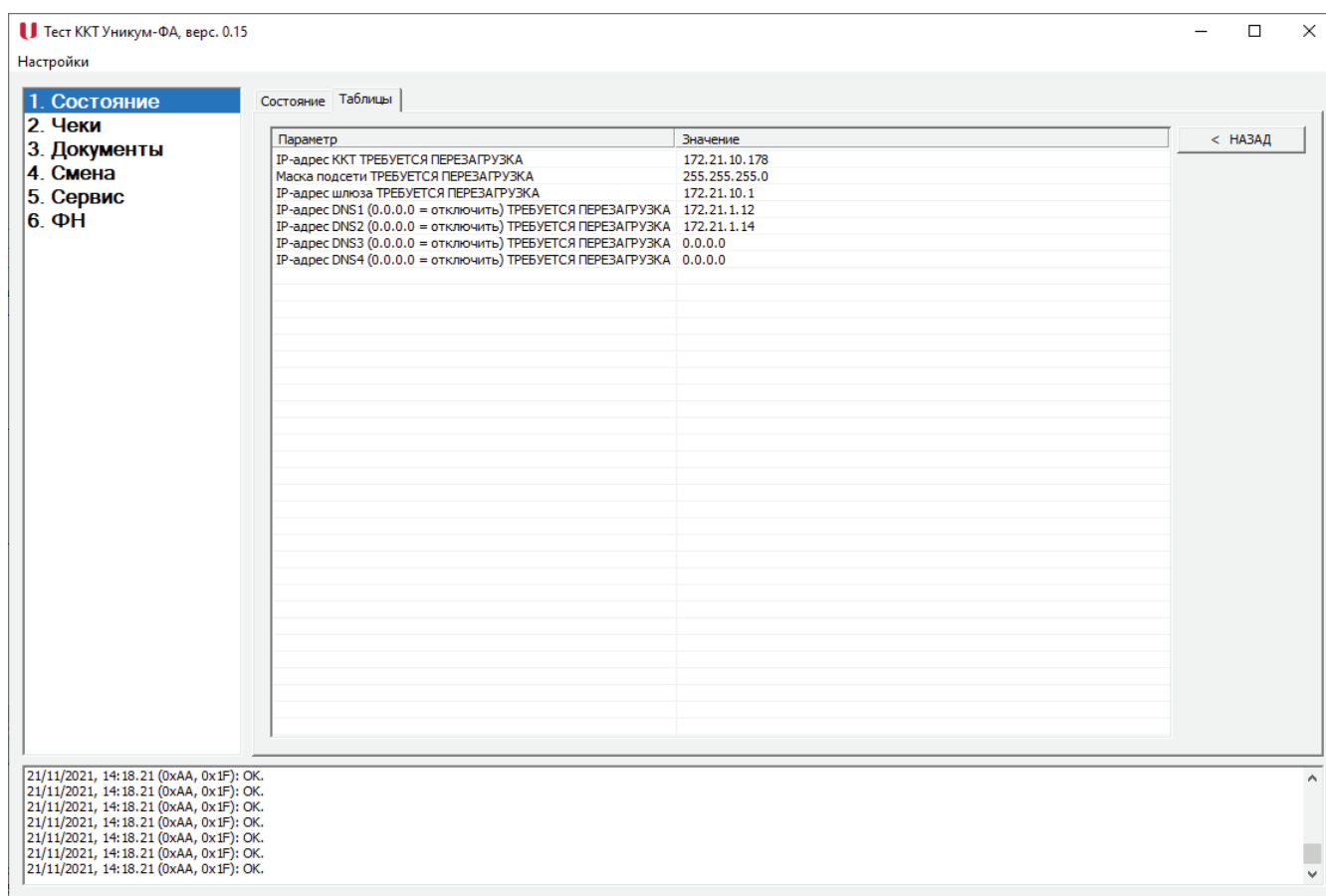
В поле **«Транспорт»** настраивается через что будут передаваться данные в ОФД. Значение 0 указывает, что данные будут передаваться через разъем Ethernet. Для этого необходимо ККТ подключить к сети и произвести настройку в таблицах **«Статические настройки Ethernet»** и **«Настройки DHCP для Ethernet»** (см. ниже). Значение 1 указывает, что данные будут передаваться через управляющий компьютер. Для этого ПО, которое обменивается с ККТ, должно поддерживать данную передачу. Например, в программе unicumFR.exe данная поддержка может быть временно активирована кнопками **«Передать документ в ОФД»** и **«Передать все документы в ОФД»** в режиме **«5. Сервис»**. Остальные значения – недопустимы. После изменения данной настройки, она сразу вступает в силу, однако, если на момент изменения уже производится передача какого-либо документа, она будет завершена по ранее выбранной схеме прежде, чем новая настройка вступит в силу.

5.6 Таблица «Статические настройки Ethernet»

Таблица статических настроек Ethernet позволяет настроить параметры выхода в сеть. В случае, если включен режим DHCP (см. таблицу **“Настройки DHCP для Ethernet”**), то все параметры данной таблицы настраиваются автоматически (их ККТ автоматически получает из сети), поэтому настраивать их нет необходимости. Однако, даже в режиме DHCP, при необходимости в данной таблице можно настроить дополнительные DNS-серверы, которыми устройство будет пользоваться. Для этого, их следует указывать вместо пустых DNS-серверов (иначе, при следующем автоматическом получении настроек из сети, дополнительный DNS-сервер будет затерт). В случае, если режим DHCP выключен, в данной таблице необходимо выполнить все настройки в соответствии с рекомендациями системного администратора сети, к которой подключается устройство.

Все изменения в данной таблице вступают в силу только после перезагрузки устройства (выключения / включения).

Окно с данной таблицей выглядит следующим образом:



В параметре **«IP-адрес ККТ»** указывается адрес устройства ККТ, выданный системным администратором для данного устройства. Этот адрес должен быть разным у каждого устройства в одной сети. В режиме DHCP в этом поле можно посмотреть, какой адрес был выделен устройству сетью. Изменение параметра вступает в силу только после перезагрузки устройства.

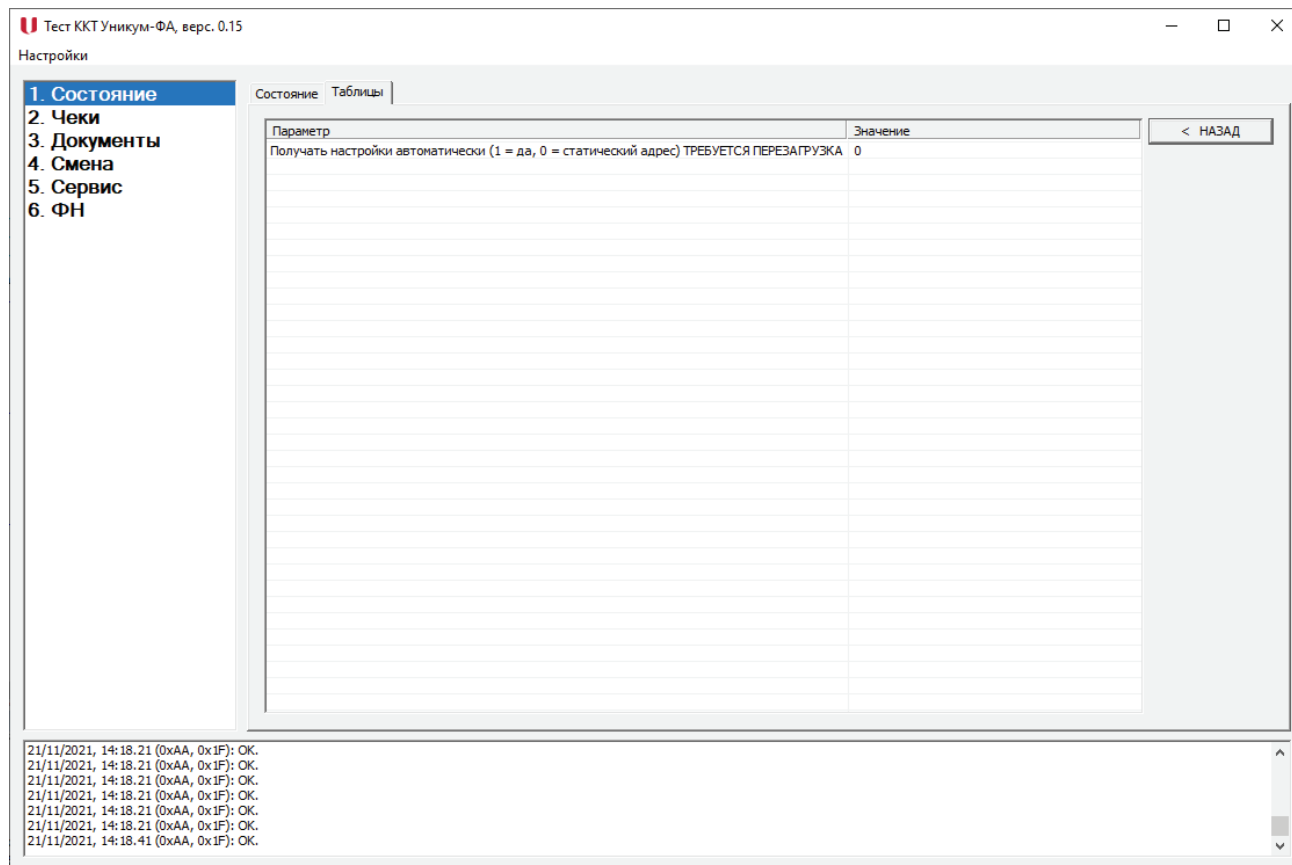
Параметр **«маска подсети»** указывает маску подсети, которую можно уточнить у системного администратора. Этот параметр как правило одинаковый у всех устройств в одной сети. В режиме DHCP в этом поле можно посмотреть, какая маска настроена сетью. Изменение параметра вступает в силу только после перезагрузки устройства.

В параметре **«IP-адрес шлюза»** указывается адрес сервера в сети, через который осуществляется выход во внешнюю сеть. Этот адрес необходимо уточнить у системного администратора, и он как правило одинаковый для всех устройств в одной сети. В режиме DHCP в этом поле можно посмотреть, какой адрес настроен сетью. Изменение параметра вступает в силу только после перезагрузки устройства.

В четырех полях IP-адрес DNS указывается от 0 до 4-х разных DNS-серверов. Для задания адреса, необходимо ввести его в соответствующее поле. Для отключения данного DNS-сервера, необходимо ввести адрес 0.0.0.0. В случае, если не задан ни один из DNS-серверов, то адрес ОФД-сервера не может быть задан символьным именем (должен указываться IP-адрес сервера). DNS-серверы могут располагаться как во внутренней сети, так и во внешней. Параметры, которые необходимо указать здесь (а также сколько серверов указать), нужно уточнить у системного администратора. В режиме DHCP первые DNS-серверы настраиваются автоматически сетью (количество автоматически настраиваемых серверов зависит от самой сети, но как правило, оно равно двум). Остальные серверы изначально будут отключены (будет указано 0.0.0.0), но их можно настроить вручную (даже в случае, если включен DHCP-режим). Изменение параметров вступает в силу только после перезагрузки устройства.

5.7 Таблица «Настройки DHCP для Ethernet»

Таблица настройки DHCP для Ethernet позволяет установить, как будут настраиваться сетевые параметры (см. таблицу «**Статические настройки Ethernet**» выше) – автоматически или вручную. Таблица выглядит следующим образом:



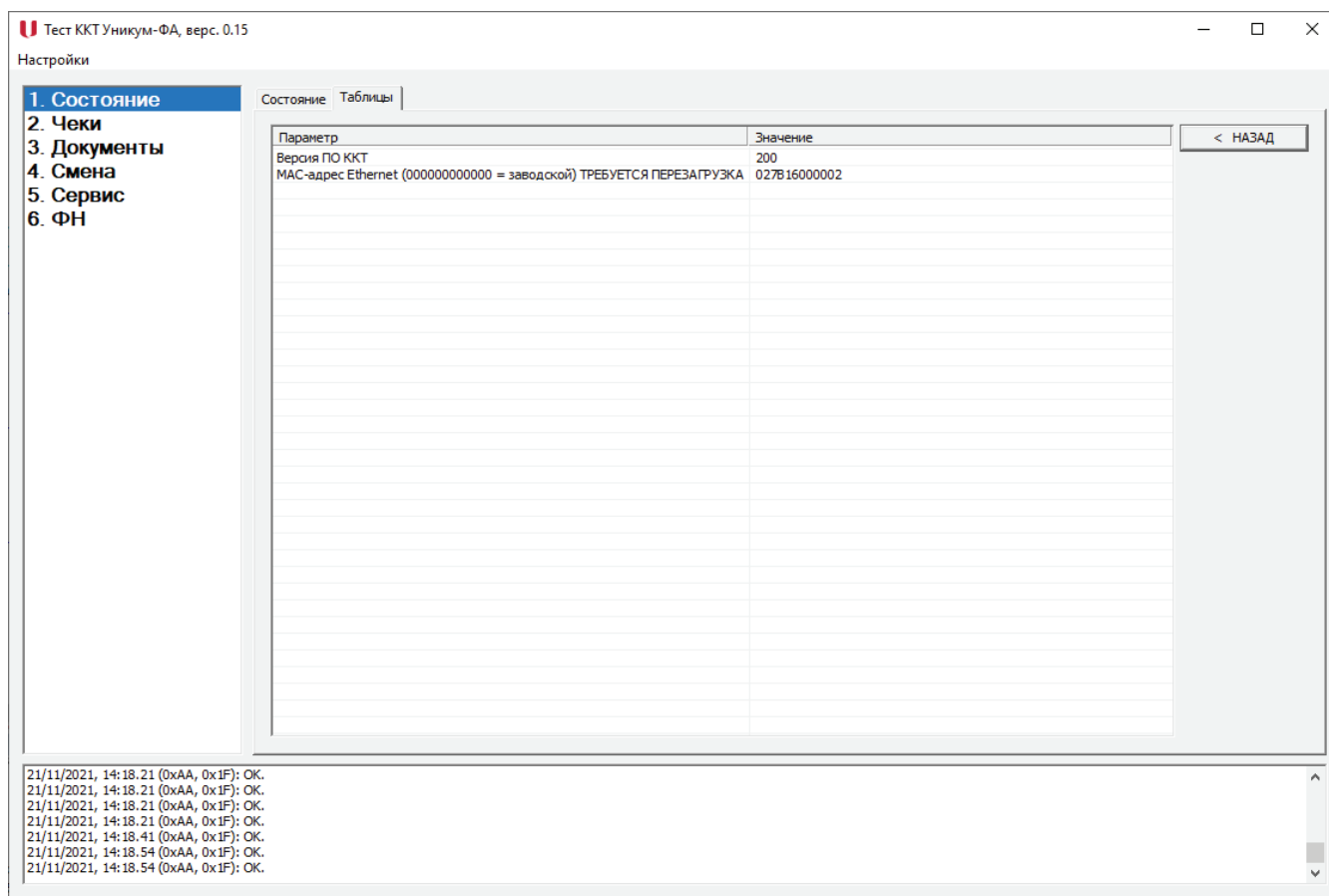
Параметр	Значение
Получать настройки автоматически (1 = да, 0 = статический адрес) ТРЕБУЕТСЯ ПЕРЕЗАГРУЗКА	0

21/11/2021, 14:18.21 (0xAA, 0x1F): OK.
 21/11/2021, 14:18.21 (0xAA, 0x1F): OK.
 21/11/2021, 14:18.21 (0xAA, 0x1F): OK.
 21/11/2021, 14:18.21 (0xAA, 0x1F): OK.
 21/11/2021, 14:18.21 (0xAA, 0x1F): OK.
 21/11/2021, 14:18.21 (0xAA, 0x1F): OK.
 21/11/2021, 14:18.21 (0xAA, 0x1F): OK.
 21/11/2021, 14:18.41 (0xAA, 0x1F): OK.

Единственный параметр может быть установлен в 0 или в 1. Если установлено в 1, то все сетевые настройки будут загружаться из сети автоматически, и таблицу “Статические настройки Ethernet” (см. выше) настраивать не требуется. Если установлено в 0, то настройки требуется установить вручную с помощью таблицы «**Статические настройки Ethernet**» (см. выше). Значение данного параметра, а также значения параметров таблицы «**Статические настройки Ethernet**» (если они нужны) нужно уточнить у системного администратора той сети, к которой подключено устройство. Изменение данного параметра вступает в силу после перезагрузки устройства.

5.8 Таблица «Информация о системе»

Таблица **«Информация о системе»** позволяет отобразить информацию, часть которой доступна только для чтения, а часть можно изменить. Таблица выглядит следующим образом:



Параметр	Значение
Версия ПО ККТ	200
MAC-адрес Ethernet (000000000000 = заводской) ТРЕБУЕТСЯ ПЕРЕЗАГРУЗКА	027B16000002

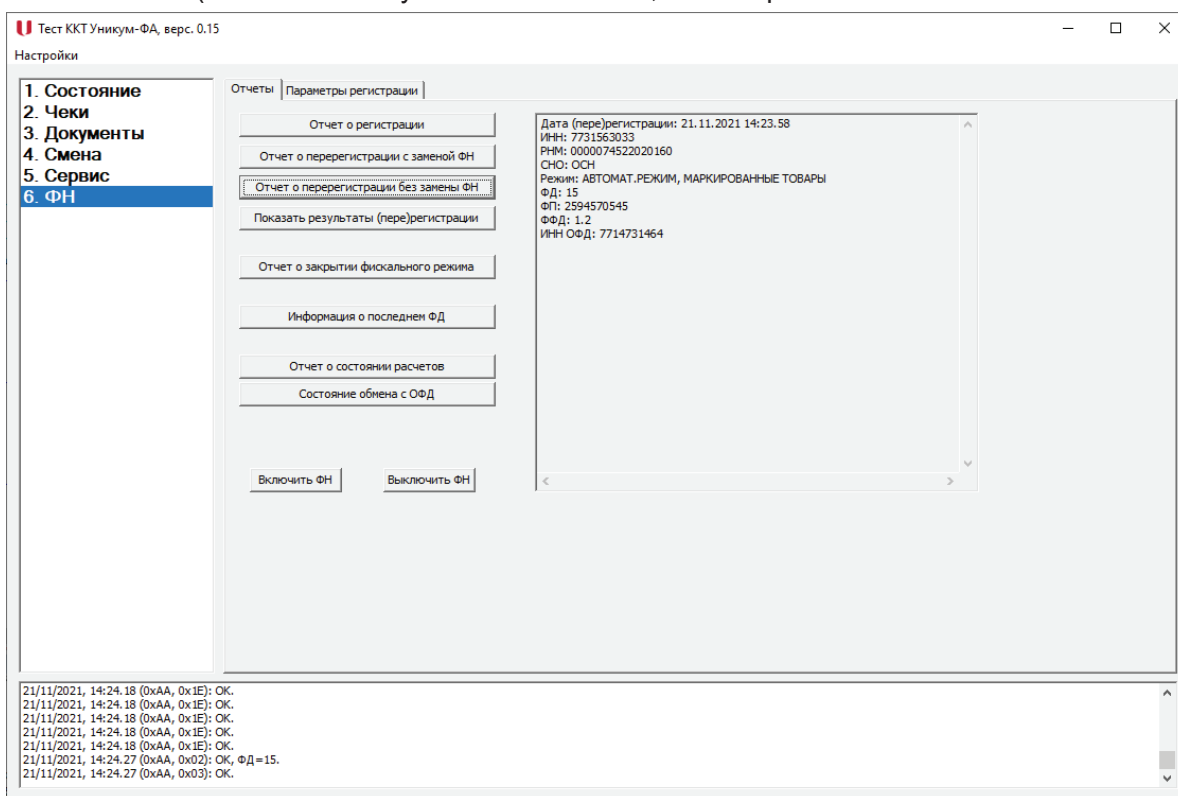
Поле **«Версия ПО ККТ»** является полем только для чтения (его изменить нельзя). Здесь указана версия ПО ККТ в формате, соответствующим требованиям ФФД. Полная версия может быть получена при опросе состояния ККТ (вкладка **«Состояние»** в режиме **«1. Состояние»**).

Поле **«MAC-адрес Ethernet»** показывает текущий MAC-адрес устройства в сети Ethernet. Этот адрес должен быть уникальным и удовлетворять определенным правилам, и изначально задается производителем ККТ. Однако, при необходимости (по требованию системного администратора), его можно изменить на любой другой (уточнить у системного администратора). Чтобы вернуть заводской адрес, необходимо просто ввести либо некорректное, либо нулевое значение.

6 СМЕНА ОФД

При переходе на другой ОФД, необходимо выполнить перерегистрацию ККТ. Для этого используется утилита unicumFR.exe с паролем супер-администратора (см. «Настройка утилиты unicumFR.exe»).

1. Подключить ККТ к компьютеру и включить.
2. Запустить программу unicumFR.exe
3. При необходимости, произвести настройку утилиты unicumFR.exe (см. «Настройка утилиты unicumFR.exe»).
4. Выбрать режим **«6. ФН»**.
5. Выбрать вкладку **«Параметры регистрации»**.
6. Нажать кнопку **«Считать зарегистрир. ИНН/РНМ»**. Данные будут считаны из ККТ и автоматически заполнены в поля окна.
7. Поменять параметры **«Название ОФД»**, **«ИНН ОФД»**, **«Сервер ОФД»** и **«Сервер ИСМ»** на рекомендуемые новым ОФД значения. В поле **«Сервер ОФД»** указывается адрес сервера и порт сервера, разделенные символом двоеточия. В качестве адреса допускается использовать как IP-адрес сервера (4 числа, разделенные точкой), так и символьное имя сервера.
8. Нажать кнопку **«Записать в ККТ»** для сохранения изменений в ККТ.
9. Нажать **«Считать из таблицы ККТ»** и убедиться, что все изменения сохранились правильно.
10. Перейти на вкладку **«Отчёты»**.
11. Нажать кнопку **«Отчёт о перерегистрации без замены ФН»**.
12. Если возникла ошибка **«В данном состоянии ККТ команду выполнить невозможно»** (см. ниже), то перейти к п. 13 (возможно, открыта смена). При успешном выполнении перерегистрации, основные параметры отчёта будут указаны в окне программы (см. ниже). Необходимо оформить и передать в налоговые органы заявление о перерегистрации ККТ в связи со сменой ОФД, используя данные этого отчёта (можно как на бумажном носителе, так и через личный кабинет на сайте nalog.ru).



Тест ККТ Уникум-ФА, верс. 0.15

Настройки

Отчеты | Параметры регистрации

1. Состояние
2. Чеки
3. Документы
4. Смена
5. Сервис
6. ФН

Отчет о регистрации
Отчет о перерегистрации с заменой ФН
Отчет о перерегистрации без замены ФН
Показать результаты (пере)регистрации
Отчет о закрытии фискального режима
Информация о последнем ФД
Отчет о состоянии расчетов
Состояние обмена с ОФД

Включить ФН | Выключить ФН

Дата (пере)регистрации: 21.11.2021 14:23:58
ИНН: 7731563033
РНМ: 0000074522020160
СНО: ОСН
Режим: АВТОМАТ.РЕЖИМ, МАРКИРОВАННЫЕ ТОВАРЫ
ФД: 15
ФП: 2594570545
ФФД: 1.2
ИНН ОФД: 7714731464

21/11/2021, 14:24:18 (0xAA, 0x1E): ОК.
21/11/2021, 14:24:18 (0xAA, 0x1E): ОК.
21/11/2021, 14:24:18 (0xAA, 0x1E): ОК.
21/11/2021, 14:24:18 (0xAA, 0x1E): ОК.
21/11/2021, 14:24:18 (0xAA, 0x1E): ОК.
21/11/2021, 14:24:27 (0xAA, 0x02): ОК, ФД=15.
21/11/2021, 14:24:27 (0xAA, 0x03): ОК.

13. При ошибке, указанной в п. 12 перейти в режим **«1. Состояние»** и нажать кнопку **«Опросить ККТ»**. В поле **«Состояние ККТ»** будет указано его состояние. Если там указано, **«Смена открыта»** или **«Смена превысила 24 часа»**, то закрыть смену (перейти в режим **«4. Смена»** и нажать там кнопку **«Закрыть смену»**), а затем вернуться в режим **«6. ФН»** и повторить пункт 11.

7 ЧТЕНИЕ ДАННЫХ ИЗ ФН

При работе, из ФН можно прочитать следующие виды данных:

1. Отчёт о реализации маркированных товаров при работе ККТ в автономном режиме с товарами, подлежащими обязательной маркировке. Эту процедуру необходимо делать периодически, а сохранённый файл с отчётом необходимо передавать в информационную систему маркировки для списания реализованных кодов.

2. Любой фискальный документ в полном виде можно прочитать в течение 30 дней с момента его формирования.

3. Фискальный QR-код любого чека можно считать в течение 30 дней с момента его формирования.

4. Все отчёты регистрации и перерегистрации в течение пяти лет с момента их формирования.

5. Любой фискальный документ в архивированном (в сокращённом) виде в течение пяти лет с момента его формирования.

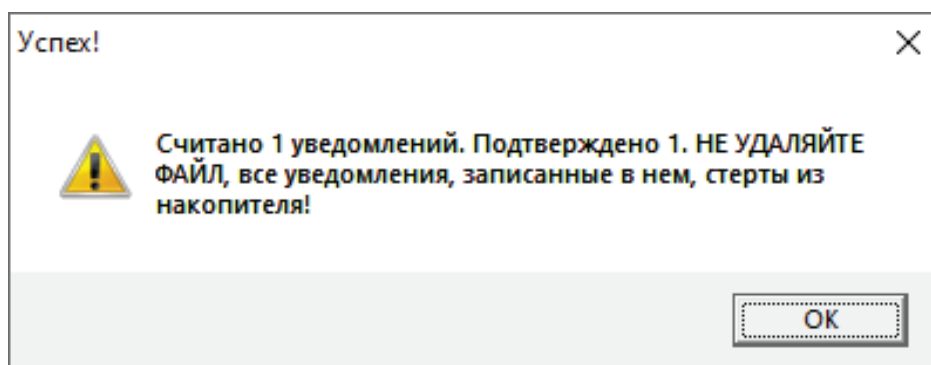
Чтение отчёта о реализации маркированных товаров

При работе с кодами маркировки в автономном режиме (без ОФД) требуется обязательная периодическая выгрузка уведомлений о реализации маркированного товара в файл и передача этого файла в информационную систему маркировки. Для этого необходимо выбрать режим **«3. Документы»**, а затем нажать кнопку **«Считать автономн. Отчёт кодов маркировки»**.

Программа попросит выбрать файл, в который будет сохранён данный отчёт.

ВНИМАНИЕ! Крайне не рекомендуется сохранять отчёт в уже существующий файл. После успешного чтения отчёта и его записи в указанный файл, все выгруженные уведомления проверяются и далее стираются из фискального накопителя. Т.е. повторно их выгрузить в будущем будет уже невозможно. И, если ранее считанный файл не был по ошибке передан в ИСМ, новый отчёт затрёт считанные ранее уведомления и передать их в ИСМ для списания станет уже невозможным.

ВНИМАНИЕ! После успешной выгрузки отображается окно с восклицательным знаком:



Это окно сообщает об успешной выгрузке, но предупреждает, что данные, записанные в этот файл, удалены из фискального накопителя. Их повторная выгрузка невозможна. Файл необходимо передать в ИСМ. При его утере, восстановить данные уже будет нельзя, и списание реализованных кодов маркировки станет невозможным.

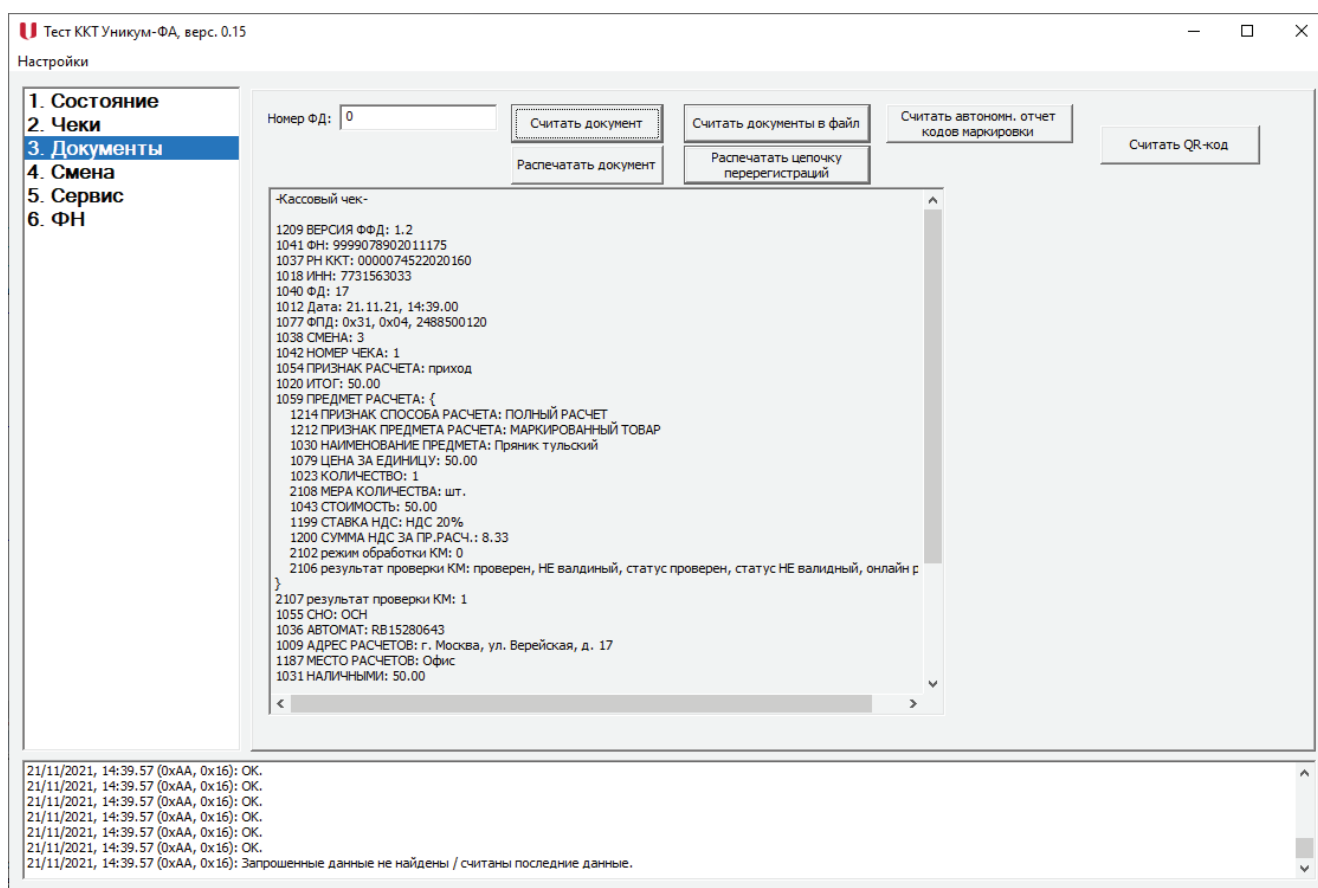
Чтение фискальных документов из ФН в полном виде

Чтение фискальных QR-кодов чеков

Чтение фискальных документов в полном виде, а также чтение фискальных QR-кодов чеков возможно только в течение 30 дней с момента формирования этих документов. Для этого необходимо выбрать режим **«3. Документы»**.

Далее в поле ввода указать номер фискального документа (значение 0 - означает последний фискальный документ) и далее нажать одну из кнопок **«Считать документ»** или **«Считать QR-код»**.

Кнопка **«Считать документ»** считывает документ любого типа и его содержимое отображает в окне в виде номеров тэгов, расшифровки их названий и содержимого:



Тест ККТ Уникум-ФА, верс. 0.15

Настройки

1. Состояние
2. Чеки
3. Документы
4. Смена
5. Сервис
6. ФН

Номер ФД: 0

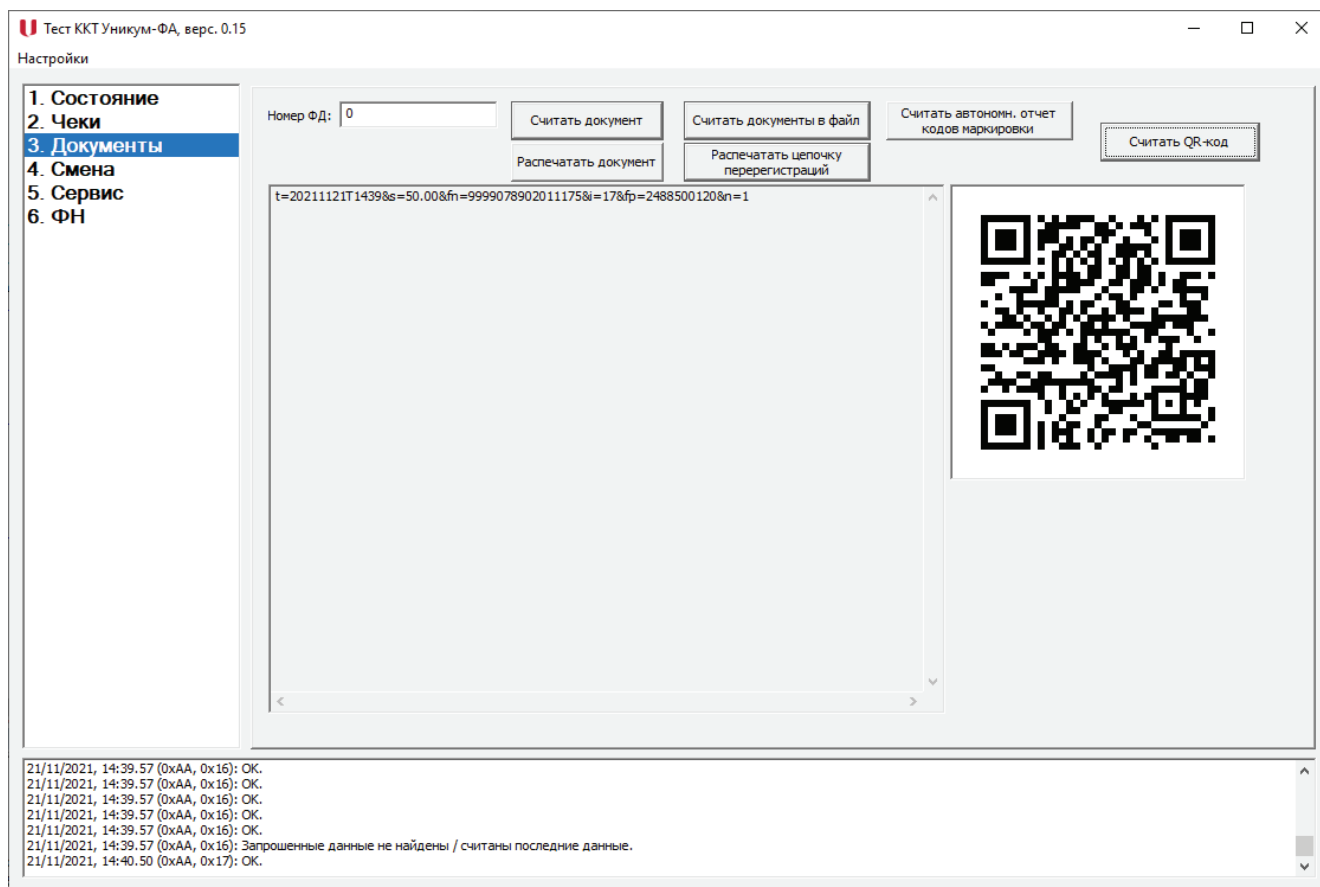
Считать документ
Считать документы в файл
Считать автономн. отчет кодов маркировки
Распечатать документ
Распечатать цепочку перерегистраций
Считать QR-код

-Кассовый чек-

1209 ВЕРСИЯ ФД: 1.2
1041 ФН: 9999078902011175
1037 РН ККТ: 0000074522020160
1018 ИНН: 7731563033
1040 ФД: 17
1012 Дата: 21.11.21, 14:39:00
1077 ФПД: 0x31, 0x04, 2488500120
1038 СМЕНА: 3
1042 НОМЕР ЧЕКА: 1
1054 ПРИЗНАК РАСЧЕТА: приход
1020 ИТОГ: 50.00
1059 ПРЕДМЕТ РАСЧЕТА: {
1214 ПРИЗНАК СПОСОБА РАСЧЕТА: ПОЛНЫЙ РАСЧЕТ
1212 ПРИЗНАК ПРЕДМЕТА РАСЧЕТА: МАРКИРОВАННЫЙ ТОВАР
1030 НАИМЕНОВАНИЕ ПРЕДМЕТА: Пряник тульский
1079 ЦЕНА ЗА ЕДИНИЦУ: 50.00
1023 КОЛИЧЕСТВО: 1
2108 МЕРА КОЛИЧЕСТВА: шт.
1043 СТОИМОСТЬ: 50.00
1199 СТАВКА НДС: НДС 20%
1200 СУММА НДС ЗА ПР. РАСЧ.: 8.33
2102 режим обработки КМ: 0
2106 результат проверки КМ: проверен, НЕ валидный, статус проверен, статус НЕ валидный, онлайн р
}
2107 результат проверки КМ: 1
1055 СНО: ОСН
1036 АВТОМАТ: RB15280643
1009 АДРЕС РАСЧЕТОВ: г. Москва, ул. Вереяская, д. 17
1187 МЕСТО РАСЧЕТОВ: Офис
1031 НАЛИЧНЫМИ: 50.00

21/11/2021, 14:39:57 (0xAA, 0x16): ОК.
21/11/2021, 14:39:57 (0xAA, 0x16): ОК.
21/11/2021, 14:39:57 (0xAA, 0x16): ОК.
21/11/2021, 14:39:57 (0xAA, 0x16): ОК.
21/11/2021, 14:39:57 (0xAA, 0x16): ОК.
21/11/2021, 14:39:57 (0xAA, 0x16): ОК.
21/11/2021, 14:39:57 (0xAA, 0x16): Запрошенные данные не найдены / считаны последние данные.

Кнопка **«Считать QR-код»** считывает QR-код с документов оборота. Если выбрать другой документ (документы открытия / закрытия смены и т. д.), то операция завершится с ошибкой. При запросе документа оборота, данная кнопка отображает содержимое QR-кода как в текстовом виде, так и в графическом виде:



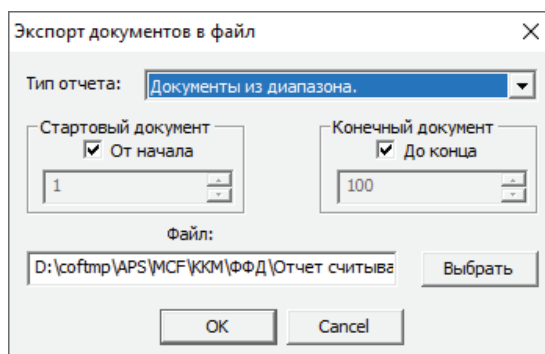
Экспорт всех отчётов о регистрации / перерегистрации в файл

Экспорт фискальных документов в полном виде в файл

Экспорт фискальных документов в архивированном виде в файл

Экспорт фискальных документов в полном виде возможен только в течение 30 дней с момента формирования этих документов. Экспорт отчётов о регистрации / перерегистрации, а также документов в архивированном виде возможен только в течение пяти лет с момента формирования этих документов.

Для экспорта документов в файл необходимо выбрать режим **«3. Документы»**, а затем нажать кнопку **«Считать документы в файл»**. Откроется окно, в котором необходимо указать, что экспортировать и в какой файл:



В поле **«Тип отчёта»** необходимо выбрать тип экспорта.

«Документы из диапазона» выгружает фискальные документы в полном виде (только, если прошло не более 30 дней с момента их формирования).

«Цепочка перерегистрации» выгружает все отчёты о регистрации / перерегистрации из установленного фискального накопителя (только, если прошло не более 5 лет с момента их формирования).

«Чтение из архива в тестовый файл» выгружает фискальные документы в архивированном виде (только, если прошло не более 5 лет с момента их формирования).

Поля **«Стартовый документ»** и **«Конечный документ»** указывают номера фискальных документов, с какого и по какой необходимо произвести выгрузку. Поля недоступны в режиме **«цепочка перерегистрации»**. В этих полях можно либо указать «от начала» и «до конца», либо указать конкретные номера документов с и по.

В поле **«файл»** нужно указать путь и имя файла, куда будет сохранена считанная информация. Для выбора файла через окно с навигацией папок, можно нажать кнопку **«выбрать»** справа от имени файла.

После заполнения всех полей, для начала выгрузки, нажать кнопку «Ok».

8 ОПЕРАЦИИ ККТ

8.1 Открытие смены

The screenshot shows the 'Настройки' (Settings) window of the 'Тест ККТ Уникум-ФД' application. The title bar includes the application name and version '0.15'. On the left is a sidebar menu with six items: '1. Состояние', '2. Чеки', '3. Документы', '4. Смена' (highlighted), '5. Сервис', and '6. ФН'. The main area contains two input fields labeled 'Режимит (строка):' and 'Данные (HEX):', both currently empty. Below these are two buttons: 'Открыть смену' and 'Закрыть смену'. At the bottom of the window, there is a status bar displaying multiple log entries, each showing a timestamp '21/11/2021, 16:03:44' followed by hex codes '(0xAA, 0x1F)' or '(0xAA, 0x03)', all indicating 'OK' status. A vertical scrollbar is visible on the right side of the status bar.

8.2 Алгоритм формирования чека

Алгоритм формирования чеков прихода, расхода, возврат прихода, возврат расхода выглядит так (при открытой смене):

1. В режиме **«2. Чеки»** на вкладке **«операции оборота»** выбрать тип чека и нажать кнопку **«Открыть»**.
2. Зарегистрировать предмет расчёта, либо дополнительный реквизит предмета расчёта, либо дополнительный реквизит документа.
3. После добавления предмета расчёта, подлежащего обязательной маркировке, нажать кнопку «код маркировки» и ввести соответствующие данные. Если ККТ работает в режиме передачи данных в ОФД через хост, после этого необходимо перейти на вкладку **«5. Сервис»** и нажать кнопку **«Передать документ в ОФД»**. После этого нажать кнопку **«статус проверки»** и убедиться, что проверка кода завершена, а также проверить результат этой проверки. Если результаты не устраивают, можно удалить этот код вместе с предметом расчёта, нажав кнопку **«удалить последний»**. Если результаты устраивают, и в параметрах кода не была установлена галка **«автоматическое подтверждение»**, нажать кнопку **«подтвердить КМ»**.
4. Повторить пункт 1 необходимое число раз.
5. Произвести закрытие чека.

8.3 Регистрация продаж

Закрытие чека инкрементирует сквозной номер документа только в случае успешного закрытия (если документ в итоге зафиксировался в ФН). Даже в случае отключения питания.

8.4 Аннулирование

ККТ позволяет отменить сразу весь чек в любой момент до его закрытия. Для этого используйте команду **«Аннулирование чека»**. При этом очищаются проверенные коды маркировки. Также возможно удалить из чека последний предмет расчёта без отмены всего чека. Однако, если этот предмет расчёта содержит подтверждённый код маркировки, то этот код не будет удалён из ФН и использование этого же кода в этом же документе не рекомендуется. В этой ситуации лучше аннулировать весь документ.

8.5 Налоги

В ККТ предусмотрено начисление налогов на каждую операцию в чеке. На один предмет расчёта может начисляться только один налог.

Наименования и ставки налогов задаются в окне **«2. Чеки»** в поле **«Налог»**:

1. НДС 20%
2. НДС 10%
3. НДС 0%
4. БЕЗ НДС
5. Ставка 20/120
6. Ставка 10/110

Значения и обороты по налогам рассчитываются для каждого предмета расчёта и суммируются.

9 ОТЧЁТЫ

9.1 Отчёт о закрытии смены

Отчёт о закрытии смены должен ОБЯЗАТЕЛЬНО выполняться не позднее, чем через 24 часа после открытия смены.

Для формирования отчёта о закрытии смены (команда 0x41) необходимо:

- Запустить программу **unicumFR.exe**
- Выбрать режим **«4. Смена»**
- Нажать кнопку **«Закрыть смену»**
- Сформируется документ.

9.2 Отчёт о состоянии расчётов

Для проверки работы ККТ, а также перед перерегистрацией ККТ с изменением ФФД необходимо формировать **«Отчёт о состоянии расчётов»**. Формирование отчётов выполняется по паролю администратора или супер администратора.

Для формирования данного отчёта необходимо:

- Запустить программу **unicumFR.exe**
- Выбрать окно **«6. ФН»** (настройка **«Отчёты»**)
- Нажать кнопку **«Отчёт о состоянии расчётов»**

